

تحلیل رگرسیونی عوامل موثر بر رفتارهای محیط‌زیستی گردشگران در

جاذبه‌های طبیعی و فرهنگی بیرجند

فاطمه جهانی شکیب^{۱*} و دلارام بخشی^۲

۱- استادیار دانشکده منابع طبیعی و محیط‌زیست دانشگاه بیرجند

۲- دانش‌آموخته کارشناسی ارشد آموزش محیط‌زیست دانشگاه تهران

(تاریخ دریافت ۹۸/۰۹/۲۶ - تاریخ پذیرش ۹۸/۱۰/۲۵)

چکیده:

ریشه مسائل محیط‌زیستی امروز را می‌توان در رفتارهای غیرمسئولانه‌ی انسان‌ها با محیط‌زیست دانست. این رفتارها نیز تحت تأثیر عوامل مختلف در محیط بروز می‌نمایند. محیط‌های طبیعی و انسانی زمینه‌ساز فعالیت‌های گردشگری هستند و ممکن است رفتارها و فعالیت‌های تفریحی نامناسب گردشگران تأثیر منفی بگذارد و آنها را در معرض آسیب قرار دهد. این پژوهش با هدف مدلسازی رفتارهای محیط‌زیستی گردشگران در شهرستان بیرجند انجام شده است. در روش کار این پژوهش به منظور سنجش رفتار گردشگران (متغیر وابسته)، متغیرهای موثر ادراکی، رضایت، نگرش و درگیری فعال (متغیرهای مستقل) از طریق توزیع پرسشنامه بین گردشگران در جاذبه‌های طبیعی و فرهنگی شهرستان بیرجند ارزشیابی شده‌اند. بدین ترتیب بعد از تکمیل پرسشنامه در جامعه گردشگران بیرجند در شش ماهه ابتدای سال ۱۳۹۸، نتایج به روش رگرسیونی خطی با نرم‌افزار SPSS 13.0 تجزیه و تحلیل شدند. تحلیل آزمون‌های اسپیرمن و پیرسون حاکی از همبستگی بالا بین متغیرهای مورد مطالعه بود. در مدل رفتاری بدست آمده از تحلیل رگرسیونی در جامعه گردشگران بیرجند نشان داد که دو متغیر ادراک گردشگران و رضایت آنها از مکان‌های گردشگری و جاذبه‌های طبیعی بیرجند تأثیر زیادی بر رفتار آنها می‌گذارد. درحالی‌که متغیرهای نگرش و درگیری فعال در مدل رفتاری بی‌تأثیر بودند. در این مدل رفتاری میزان R و R^2 بترتیب مقدار ۰/۹۹ و ۰/۹۸ بدست آمد که بیانگر قدرت برازش بالای مدل است. از نتایج دیگر این تحقیق، معنادار بودن تفاوت رفتاری در جنسیت، سن و میزان تحصیلات در جامعه گردشگران مورد مطالعه است. به نظر می‌رسد رفتار محیط‌زیستی گردشگران ناشی از متغیرهای درون‌گرایانه افراد بوده است. بنابراین لازم است به منظور تقویت رفتار مسئولانه در گردشگران و ایجاد نگرش و درگیری فعال، اقدامات آموزشی و ترویجی از سوی سازمان‌های مربوطه در دستور کار قرار گیرد.

کلید واژگان: مدل رفتاری، ادراک محیط‌زیستی، گردشگری، رگرسیون، بیرجند

۱. مقدمه

بسیاری از مسائل محیط‌زیستی ناشی از رفتارهای غیرمسئولانه‌ی انسان‌ها با محیط‌زیست است. فعالیت‌های گردشگری از گذشته‌ی دور مورد توجه جوامع انسانی بوده است و با توجه به توسعه‌ی روز افزون ارتباطات، افزایش چشمگیر تعداد گردشگران و درآمدهای ارزی حاصل از آن نظیر اشتغال راه، برای جوامع به‌دنبال داشته است (Cawley & Marsat, 2007). شدت و ضعف فعالیت‌های گردشگری به‌طور نسبی متاثر از کارکردها و امکانات و توانمندی‌های موجود است (Seyedalipour & Eghbali, 2011). هنوز ناآگاهی قابل ملاحظه‌ای در زمینه‌ی ارتباط میان فعالیت‌های گردشگری و محیط‌زیست وجود دارد. دلیل این امر ممکن است نادرستی و ناکافی بودن اطلاعات، داشتن نگرش‌های نادرست به محیط‌زیست، عدم مسئولیت در قبال محیط‌زیست و بسیاری عوامل دیگر باشد. در عصر حاضر، دغدغه‌ی اصلی سازمان‌های بین‌المللی و اندیشمندان، پیشگیری از بروز معضلات محیط‌زیست و روند فزاینده‌ی آن است. انسان در حکم عامل تأثیرگذار و قربانی این بحران به‌شمار می‌رود. از این‌رو اصلاح روند بحران محیط‌زیست به اعتقاد عموم صاحب‌نظران محیط‌زیست در گرو اصلاح آموزه‌های انسان و تغییر در نگرش، بینش و دانش انسان نسبت به سرنوشت خود و محیط پیرامونش است (Toome, 2000).

در هر جامعه‌ای به فراخور شرایط اجتماعی و فرهنگی خاص آن، افراد به محیط‌زیست خود واکنش یا رفتار مشخصی نشان می‌دهند که بررسی این رفتارها به‌منظور برنامه‌ریزی برای سیاست‌گذاری برای حفظ محیط‌زیست ضروری است (Hajizadeh, 2014). رفتار پاسخی است به

انگیزشی که از سوی محیط پیرامون در موقعیت معینی صورت می‌گیرد (Ritzer, 1995). رفتارهای محیط‌زیستی تحت تأثیر عوامل مختلف، به‌ویژه ارزش‌های محیط‌زیستی، بروز می‌یابند (Kaiser et al., 1999). ارزش‌ها ابزاری کارآمد برای توصیف و تبیین شباهت‌ها و تفاوت‌ها میان افراد، گروه‌ها، فرهنگ‌ها و جوامع هستند (Dallmeyer, 2006).

درگیری شامل علاقه یا تأکید اصلی آن‌ها برای انتخاب فعالیت‌های گردشگری است. هنگامی که رضایت از محیط‌زیست و طبیعت مثبت است می‌تواند بر رفتار محافظت از طبیعت تأثیر بگذارد. در مجموع رضایت گردشگر، در رابطه با مناطق مورد بازدید، با خدماتی که توسط مسئولین فراهم می‌گردد، افزایش می‌یابد (Chiu et al., 2014). نگرش، مجموعه نسبتاً پایداری از احساسات، باورها و آمادگی‌های رفتاری اشخاص، اندیشه‌ها و گروه‌هاست (Seif, 2001) بنابراین محیط‌زیست جزئی از نظام باورها و احساسات تلقی می‌شود.

این پژوهش با هدف مدل‌سازی رفتارهای محیط‌زیستی گردشگران در شهرستان بیرجند که حاوی مکان‌های گردشگری و جاذبه‌های تاریخی و طبیعی در هم آمیخته بوده، انجام شده است. جاذبه‌های تاریخی شامل مکان‌های تاریخی و فرهنگی می‌شوند که از نظر میراث فرهنگی اهمیت بسیاری دارند و به‌همین دلیل از نظر گردشگران بسیار جذاب و دیدنی‌اند. مهم‌ترین این جاذبه‌ها عبارتند از اماکن مذهبی و دینی و تجاری مانند مساجد، کلیساها و معابد و بازارها (Haydarichianeh, 2010). بافت تاریخی با ارزش کالبدی و فرهنگی نهفته در خود بهترین نشانه هویت شهری است. بنابراین، در هویت دادن به شهر، بافت تاریخی نقش موثر و بارزی ایفا می‌کند و در

مطالعه‌ای را بر روی ۴۰۰ نفر از افراد در دو منطقه ۵ و ۱۸ شهر تهران انجام دادند. Salehi و همکاران (۲۰۱۲) رفتارهای محیط‌زیستی گردشگران سواحل بوشهر در ایام نوروز را بررسی نمودند. Fazeli و Jafarsalehi (۲۰۱۳) در پژوهشی دیگر با بررسی شکاف نگرش، دانش و رفتار زیست‌محیطی گردشگران با استفاده از نرم‌افزار SPSS، ارزش‌های محیط‌زیستی، درک منافع زیست‌محیطی، تصور فرهنگی و درگیری فعال فرهنگی برآورد گردیده است. همچنین محققان بسیاری در سراسر جهان به مسئله سنجش رفتار محیط‌زیستی پرداخته‌اند بطور مثال Bayar و Jolly (۲۰۰۷) در مطالعه‌ای رفتار محیط‌زیستی و حالات اجتماعی-اقتصادی کشاورزان مزرعه را از طریق رابطه بین دانش محیط‌زیستی و رفتار محیط‌زیستی در امریکا بررسی نموده‌اند. Schmid (۲۰۰۷) در مطالعه‌ای تحت عنوان از قصد و نیت، تا عمل: نقش آگاهی محیط‌زیستی دانشجویان، دریافت که نقش آموزش محیط‌زیستی بر نگرش و رفتارهای محیط‌زیستی دانشجویان و درک آنها از پارادایم نوین محیط‌زیستی، اهمیت دارد. Ayodeji (۲۰۱۰) دریافت که آگاهی محیط‌زیستی و شناخت مسائل محیط‌زیستی، متغیر موثری بر رفتارهای محیط‌زیستی می‌باشد. Chen و Chen (۲۰۱۰) به بررسی کیفیت تجربه شده، ارزش ادراک شده، رضایت و تمایلات رفتاری در گردشگران میراث فرهنگی پرداختند. Chiu و همکاران، در پژوهشی دیگر (۲۰۱۴) به بررسی رفتار مسئولانه محیط‌زیستی در اکوتوریسم. تمایز این پژوهش در میان مطالعات صورت گرفته در بکارگیری چهار متغیر مستقل نظیر ادراک، رضایت، نگرش و درگیری فعال به‌عنوان عوامل موثر در رفتار محیط‌زیستی و تعیین شاخص-

عین حال حیات و رشد این بافت مانع از بی‌هویتی و فرسودگی شهر از درون شده و توسعه بی‌رویه آن را محدود می‌نماید (Shamaei & Poorahmad, 2005). معمولاً کل بافت تاریخی شهر را به‌منزله یک جاذبه مطرح می‌کنند. بنابراین، در هویت دادن به شهر نقش موثر و بارزی را ایفا می‌کند (Teymoori and Karami, 2014). در این پژوهش با تاکید بافت تاریخی شهر بیرجند نیز در کنار سایر مکان‌ها و جاذبه‌های گردشگری مورد توجه قرار گرفته است. مرور مطالعات گذشته تا کنون پیرامون رفتار محیط‌زیستی بیانگر تنوع و تعدد در مکان‌ها و روش‌ها است که در ادامه به چند نمونه در ایران و جهان اشاره شده است. Ferdowsi و همکاران (۲۰۰۷) در پژوهشی رابطه‌ی بین دانش زیست‌محیطی و نگرش‌ها با رفتارهای محافظت از محیط بررسی نمودند. براساس یافته‌های تحقیق Salehi (۲۰۱۰) مشخص شده است که گروه‌های سنی مختلف، رفتارهای محیط‌زیستی متفاوتی را نشان می‌دهند. Noori kermani و همکاران (۲۰۰۹) در پژوهشی به دلایل متعددی چون مقصد، مسیر عبور و مراکز ارائه‌ی خدمات برای گردشگران دارای اهمیت، و حجم ورودی بالای گردشگران با استان کردستان در هر سال را نشان از وجود ظرفیت بالای جذب گردشگران دانسته‌اند. Seifoddini و همکاران (۲۰۰۹) کیفیت و ظرفیت گردشگری شهر اصفهان را بر اساس الگوی رفتاری گردشگران و جامعه‌ی میزبان سنجش نمودند. Taghvaei و Safarabadi (۲۰۱۱) به بررسی نقش مدیریت شهری در دستیابی به توسعه‌ی پایدار گردشگری شهر کرمانشاه پرداختند. Adhami و Akbarzadeh (۲۰۱۱) در تحقیقی با عنوان بررسی عوامل فرهنگی موثر بر حفظ محیط‌زیست تهران

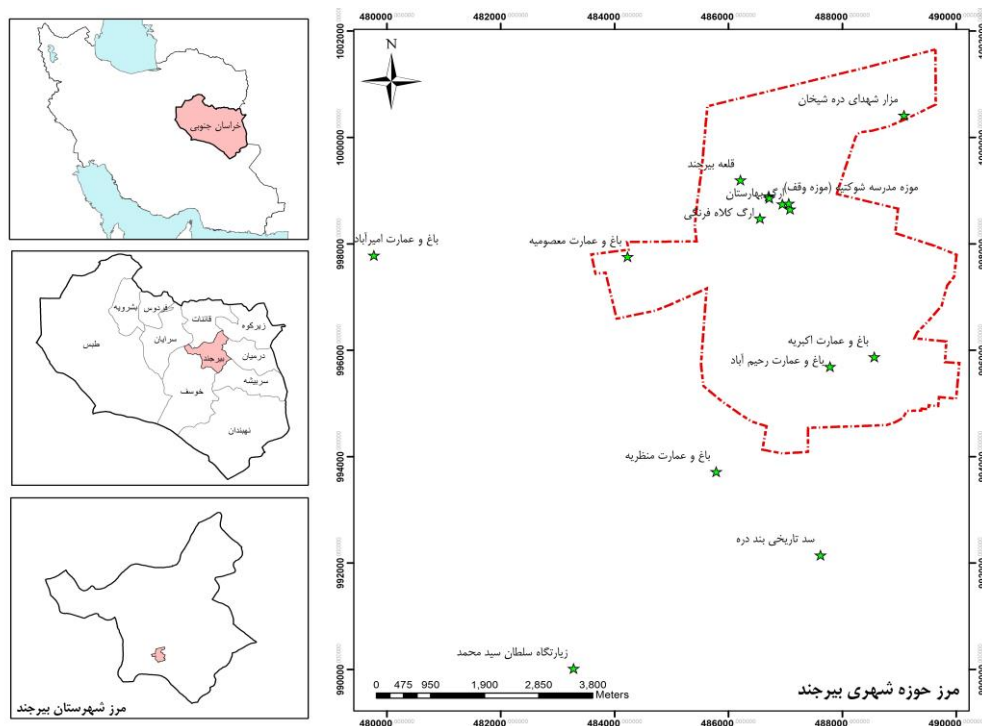
های مربوط به هر یک از آنها در قالب گویه جهت کمی‌سازی آنها و سنجش رفتار مسئولانه در بین گردشگران شهری است که در آن اخیراً فعالیت‌های گردشگری رونق گرفته است.

۲. مواد و روش‌ها

۲-۱. محدوده و قلمروی مورد مطالعه

شهرستان بیرجند، مرکز استان خراسان جنوبی دارای مساحت ۱۴,۲۶۵ کیلومتر مربع است. این شهر دارای موقعیت جغرافیایی بین ۵۳°، ۳۲' عرض شمالی و ۱۲°، ۵۹' طول شرقی و در حاشیه شمال شرقی دشت لوت قرار گرفته است که از اطراف توسط رشته-کوه‌ها محصور شده است. جمعیت این شهر بر اساس سرشماری نفوس و مسکن در سال ۱۳۹۵ معادل ۲۵۹,۵۰۶ نفر می‌باشد. به‌طور کلی می‌توان گفت این شهر جز اقلیم‌های خشک و سرد محسوب می‌شود. تفاوت دما بین شب و روز، زیاد، رطوبت نسبی، کم و

میزان بارندگی نیز کم می‌باشد. همچنین در دهه اخیر و به خصوص بعد از انحلال خراسان بزرگ و تاسیس خراسان جنوبی به مرکزیت بیرجند، دگرگونی‌های اقتصادی، اجتماعی، سیاسی و رشد شتابان شهر منجر به تحولات عمیقی در کالبد شهر و کاربری‌های آن شده است. اثرات این دگرگونی‌ها که به‌صورت تغییر شکل کالبدی و توسعه تبلور یافته، نتایج نامناسبی در پی داشته است. در میان بافت شهر بیرجند مکان‌های گردشگری طبیعی و تاریخی متعددی شکل ۱ از قبیل ارگ کلاه فرنگی، باغ و عمارت اکبریه، بند دره، باغ و عمارت شوکت‌آباد، باغ و عمارت رحیم‌آباد، باغ و عمارت امیرآباد، باغ و عمارت منظریه، مسجد جامع چهار درخت، قلعه بیرجند، بافت تاریخی شهر، مدرسه شوکتیه، مزار شهدای دره شیخان (بقعه شهدای باقریه) و باغ شوکت‌آباد وجود دارد.



شکل ۱- موقعیت مکان‌های گردشگری طبیعی و تاریخی شهرستان بیرجند

۲-۲. روش و ابزار تحقیق

پژوهش حاضر از نظر هدف جز تحقیقات کاربردی با ماهیت کیفی- کمی است و از نظر نحوه گردآوری داده‌ها جزو تحقیقات توصیفی - همبستگی از نوع علی- معلولی محسوب می‌شود. مخاطبین و جامعه آماری این تحقیق را مجموعه گردشگران شهرستان بیرجند در شش ماهه ابتدای سال ۱۳۹۸ تشکیل می‌دهند. استان خراسان جنوبی پذیرای نزدیک به یک و نیم میلیون نفر گردشگر در سال است (South Khorasan Cultural Heritage, Handicrafts and Tourism Department, 2015). روش کار این پژوهش بصورت الگوی مفهومی در شکل ۲ به تصویر کشیده شده است. ابتدا به منظور تعیین و بررسی رفتارهای محیط‌زیستی به کمک مرور پیشینه موضوع تحقیق، متغیرهای مستقل (سازه) تاثیرگذار

بر رفتار شناسایی شدند، سپس شاخص‌های مربوط به هر یک از متغیرهای مستقل در قالب گویه‌هایی در پرسشنامه مشخص شدند. سپس حجم نمونه لازم در شهرستان بیرجند با استفاده از فرمول کوکران رابطه ۱، برآورد گردید.

$$n = \frac{Nz^2pq}{Nd^2 + z^2pq}$$

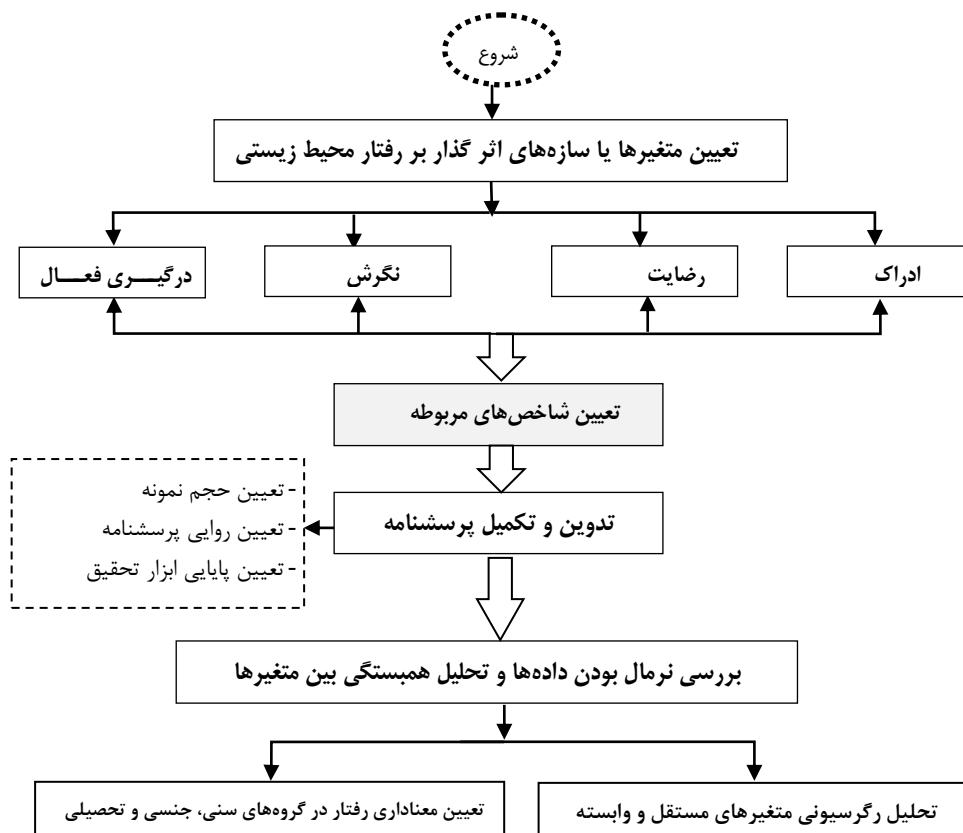
معادله (۱) فرمول کوکران

N: حجم جامعه؛ Z: برابر

۱،۹۶؛ p=q=0.5؛ d : مقدار

اشتباه مجاز (۰/۱ < d < ۰/۰۱)

با توجه حجم جامعه آماری در جاذبه‌های گردشگری شهرستان (حدود ۴۲،۰۰۰ نفر) و محدودیت‌های اجرایی پژوهش، به کمک معادله ۱ حجم نمونه مورد استفاده (d=0.08)، ۱۵۰ در نظر گرفته شد. افراد نمونه به تناسب مکان‌ها و جاذبه‌های گردشگری شهرستان بیرجند انتخاب شده‌اند.



شکل ۲- مدل مفهومی فرآیند پژوهش

است. پاسخ‌های پرسش شونده‌گان در طیف لیکرت به- صورت خیلی کم (۱)، کم (۲)، متوسط (۳)، زیاد (۴) و خیلی زیاد (۵) جمع‌آوری شد. بعد از تعیین نرمال بودن داده‌های از تحلیل‌های همبستگی مربوطه استفاده گردید. سپس به کمک تحلیل رگرسیونی خطی با نرم‌افزار SPSS 13.0 تجزیه و تحلیل شدند. همچنین به منظور تکمیل بحث و تعیین معناداری رفتار محیط‌زیستی در گروه‌های جنسی (زن و مرد)، سنی (کمتر از ۳۵ سال و بیشتر از ۳۵ سال)، سطح تحصیلات (دانشگاهی و غیردانشگاهی) از نتایج آزمون t-test استفاده گردید.

همچنین ابزار گردآوری داده‌ها پرسشنامه حاوی پرسش‌های مرتبط با سنجش متغیرهای مستقل نظیر ارزش ادراکی، رضایت، نگرش، درگیری فعال و متغیر وابسته رفتار محیط‌زیستی بوده است، که برای هر یک از این متغیرها مجموعه از شاخص‌ها در نظر گرفته شد. در این تحقیق، پرسشنامه‌ها در مکان‌های گردشگری طبیعی و تاریخی حوزه شهرستان بیرجند و پیرامون شهر مطابق با جدول ۱ توزیع شدند. روایی پرسشنامه‌ها با استفاده از نظر کارشناسان و متخصصان در حوزه گردشگری مورد بررسی و تأیید قرار گرفته است. به منظور تعیین پایایی ابزار تحقیق، مقادیر آلفای کرونباخ مطابق با جدول ۲ محاسبه شده

جدول ۱- موقعیت جغرافیایی توزیع پرسشنامه در مکان‌های گردشگری طبیعی و تاریخی

نام جاذبه طبیعی و فرهنگی	طول جغرافیایی (UTM)	عرض جغرافیایی (UTM)
ارگ بهارستان	۷۰۷۱۴۲	۳۶۳۹۸۹۹
ارگ کلاه فرنگی	۷۰۶۶۰۷	۳۶۳۹۷۴۳
باغ و عمارت اکبریه	۷۰۸۵۴۴	۳۶۳۷۰۷۹
باغ و عمارت رحیم آباد	۷۰۷۷۶۰	۳۶۳۶۹۱۹
قلعه بیرجند	۷۰۶۲۸۵	۳۶۴۰۴۷۳
مسجد جامع چهار درخت	۷۰۶۷۷۵	۳۶۴۰۱۵۸
موزه خانه پردلی مشاهیر و مفاخر	۷۰۷۰۱۱	۳۶۳۹۹۹۹
موزه میراث پهلوانی	۷۰۶۷۸۳	۳۶۴۰۱۲۰
موزه مدرسه شوکتیه (موزه وقف)	۷۰۷۱۲۲	۳۶۴۰۰۱۰
باغ و عمارت شوکت آباد	۷۱۴۶۹۷	۳۶۳۷۳۲۰
باغ و عمارت حاجی آباد	۷۱۶۴۶۴	۳۶۳۶۵۶۱
مزار شهدای دره شیخان	۷۰۹۱۹۵	۳۶۴۱۶۰۸
باغ و عمارت منظریه	۷۰۵۷۰۱	۳۶۳۴۹۹۶
سد تاریخی بند دره	۷۰۷۴۹۲	۳۶۳۳۳۷۴
باغ و عمارت امیرآباد	۶۹۹۷۹۹	۳۶۳۹۲۴۲
باغ و عمارت معصومیه	۷۰۴۲۵۶	۳۶۳۹۰۸۷
باغ و عمارت بهلگرد	۷۲۳۲۷۸	۳۶۲۹۴۷۴
زیارتگاه سلطان سید محمد	۷۰۳۰۸۶	۳۶۳۱۳۶۸
بقعه سید ابراهیم رضا	۲۴۳۹۸۹	۳۶۴۴۰۶۶

۳. نتایج

متوسط و با تغییرپذیری اندک از خود نشان می‌دهند. میانگین متغیرهای رضایت، ادراک، نگرش و درگیری فعال به ترتیب دارای بیشترین مقادیر بودند. همچنین بیشترین میزان تغییرپذیری متغیرهای وابسته در میان گردشگران متعلق به رضایت گردشگران بود.

مقادیر آلفای کرونباخ برای متغیرهای پرسش‌نامه همگی بالای ۰/۸۴ محاسبه شدند که در حد مناسب بود. آماره میانگین و انحراف معیار متغیرها بشرح جدول ۲ در طیف ۵ دامنه‌ای لیکرت محاسبه شده که بیانگر این است که گردشگران، رفتار بالاتر از سطح

جدول ۲- فهرست پایایی متغیرها و متغیرهای مورد مطالعه

متغیرها (سازه‌ها)	شاخص‌ها	تعداد گویه	آلفای کرونباخ	میانگین معیار	انحراف معیار
رفتارهای محیط‌زیستی (Y)	من سعی می‌کنم محیط‌های طبیعی و انسانی را برای گردشگری در شهر انتخاب کنم. من از حیوان آزاری (گره‌ها، پرندگان و...) در هنگام گردشگری پرهیز می‌کنم. من اگر در گردشگری شهری، گونه‌هایی از حیوان‌آزاری را در میان گردشگران، مشاهده کنم به آن واکنش نشان می‌دهم. من سعی می‌کنم بعد از بازدید، عکس‌ها و فیلم‌های مناطق گردشگری را در فضای مجازی برای معرفی بهتر آنها به اشتراک بگذارم. من از چیدن گل‌ها در هنگام گردشگری اجتناب می‌کنم. من حتی در صورت لذت نبردن از یک مکان گردشگری، آن را تخریب نمی‌کنم. من از آلوده کردن خاک و آب‌های جاری در هنگام گردشگری اجتناب می‌کنم. من از تخریب معماری منظر (مثل نوشتن یادگاری، حکاکی، چسباندن چیزی به آنها و غیره) در مناطق گردشگری اجتناب می‌نمایم. من سعی می‌کنم آسیبی به محیط گردشگری وارد نکنم و حداقل زباله نریزم. من برای رفتن به مناطق گردشگری، در صورت وجود از وسایل نقلیه عمومی استفاده می‌کنم. من معمولاً به تابلوها و پیام‌هایی که در مکان‌های گردشگری نصب شده است، توجه می‌کنم. من به مطالعه مطالبی درباره چگونگی حفظ و عدم تخریب محیط‌زیست مناطق گردشگری شهری علاقه‌مندم.	۱۲	۰/۸۴	۴۷/۶۵	۸/۴۰
ادراک (X1)	من معتقدم باید از مکان‌های طبیعی و تاریخی به‌خاطر لذت و آرامشی که از آنها می‌گیریم، حفاظت و حراست شود. من برای همه موجودات اعم از انسان، حیوانات و گیاهان حق زیستن قائل هستم. من معتقدم که حیوانات باید از حقوق قانونی برخوردار باشند. من معتقدم که از طبیعت در جنبه‌های ناملموس آن مانند آب، خاک و هوا باید محافظت گردد. من معتقدم که نگهداری حیوانات در اسارت باید ممنوع شود. من معتقدم در برابر خداوند به‌دلیل اعمالی که محیط‌زیست را تخریب می‌کند، مسئول هستم. من معتقدم که طبیعت و سرمایه‌های طبیعی به‌تنهایی ارزشمند هستند، نه صرفاً به‌خاطر استفاده انسان در گردشگری. من معتقدم که صرف بخشی از درآمد برای بازدید از مناطق گردشگری، مفید و لازم است.	۹	۰/۹۰	۳۹/۱۸	۶/۱۰

ادامه جدول ۲- فهرست پایایی متغیرها و متغیرهای مورد مطالعه

متغیرها (سازه- ها)	شاخص‌ها	تعداد گونه	آلفای کرونباخ	میانگین انحراف معیار
رضایت (X2)	من در اینجا به واسطه سایر گردشگران، با فرهنگ‌های دیگر آشنا شدم. فضای اجتماعی این مکان، برای گذران اوقات فراغت مناسب است. مدیریت گردشگری در این مکان هماهنگ با تقاضا و نیازهای گردشگران است. من از وضعیت بهداشت و پاکیزگی این مکان رضایت دارم. ساختمان‌های احداث شده در این مکان با طبیعت آن، متناسب است. به واسطه وجود این مکان، آلودگی صوتی در شهر کاهش یافته است. راه‌های دسترسی به این مکان سریع و آسان است. من از آرامش‌بخش بودن طبیعت و چشم‌انداز فضای سبز این مکان رضایت دارم. امنیت گردشگران در این مکان مطلوب است. وضعیت مناسب تسهیلات و خدمات رفاهی این مکان در جذب بیشتر گردشگران، موثر است. مناظر طبیعی در این مکان، مناسب است. به واسطه وجود این مکان، در بین جامعه میزبان گردشگری، همدلی، افزایش یافته است. به واسطه وجود این مکان، در بین جامعه میزبان و جامعه گردشگران، همدلی افزایش یافته است.	۱۲	۰/۹۲	۴۴/۶۵ ۱۰/۵۰
نگرش (X3)	به نظر من، مسائل و مشکلات گردشگری توسط گردشگران (استفاده از صندوق انتقادات و پیشنهادات) به‌خوبی مطرح می‌گردد. به نظر من، مداخله و تخریب در طبیعت پیامدهای ناخوشایندی دارد. به نظر من، به واسطه تلفیق تکنولوژی‌های بومی و مدرن، می‌توان مشکلات محیط-زیستی گردشگری را حل نمود. به نظر من، باید هزینه کرد در بخش گردشگری شهری را جهت بهبود و گسترش آن در اولویت قرار داد. به نظر من، کاهش میزان استفاده از ظروف یکبار مصرف در گردشگری، موجب کاهش تولید زباله می-گردد. به نظر من، گردشگری موجب رونق اقتصادی در منطقه می‌گردد. به نظر من، حفظ محیط‌زیست طبیعی در منطقه گردشگری مهم‌تر از ایجاد مکان‌های اقامتی در آنجا برای گردشگران است.	۷	۰/۸۵	۲۹/۷۰ ۴/۹۸
درگیری فعال (X4)	به نظر من، باید ایجاد تسهیلات رفاهی در منطقه برای گردشگران فراهم گردد. به نظر من، باید آموزش صحیح به شهروندان در خصوص حفاظت از محیط‌زیست منطقه توسط ادارات مربوطه صورت بگیرد. به نظر من، باید کودکان و نوجوانان را در منطقه گردشگری به حراست از طبیعت تشویق کرد. به نظر من، باید از اینترنت برای کسب اطلاعات در مورد گردشگری، استفاده نمود. به نظر من، باید در تشکل‌های گردشگران به‌منظور بهبود گردشگری در منطقه، شرکت نمود. به نظر من، باید پیام‌های اخلاقی در مورد حفظ محیط‌زیست تهیه نمود و آن را در بین گردشگران در هبار مراجعه به مناطق گردشگری، توزیع کرد. به نظر من، باید هر گردشگر زباله تولیدی خود را در مناطق گردشگری در پایان بازدید، جمع‌آوری کند.	۸	۰/۹۰	۲۵/۳۴ ۵/۸۷

درگیری فعال گردشگران از توزیع نرمال برخوردار نبودند. بنابراین تحلیل همبستگی متغیرها با استفاده از دو آزمون اسپیرمن و پیرسون انجام گردید. نتایج تحلیل همبستگی حاکی از همبستگی زیاد بین متغیرهای مورد مطالعه بود (جدول ۴).

به منظور بررسی نرمال بودن داده‌های از آزمون کولموگروف اسمیرنوف استفاده گردید. تحلیل نتایج این آزمون مطابق با جدول ۳ نشان داد، متغیرهای رفتار محیط‌زیستی و رضایت گردشگران نرمال بودند ($p < 0.05$) و متغیرهای ادراک محیط‌زیستی، نگرش و

جدول ۳- نتایج آزمون نرمال بودن داده‌ها با کولموگروف اسمیرنوف

سازه‌های موثر رفتار	ادراک	رضایت	نگرش	درگیری فعال	Sig.
	۰/۰۰۱	۰/۳۷۲	۰/۰۰۷	۰/۰۰۱	۰/۰۷۴

جدول ۴- تحلیل همبستگی اسپیرمن و پیرسون برای متغیرهای مستقل و وابسته موثر

سازه‌های موثر	تحلیل همبستگی اسپیرمن				تحلیل همبستگی پیرسون			
	رفتار	ادراک	رضایت	نگرش	رفتار	ادراک	رضایت	نگرش
رفتار	۱/۰۰۰	۰/۶۱۶**	۰/۳۴۲**	۰/۳۸۵**	۱/۰۰۰	۰/۵۹۴**	۰/۳۳۷**	۰/۵۲۱**
ادراک		۱/۰۰۰	۰/۴۰۶**	۰/۶۷۷**	۰/۰۰۰	۱/۰۰۰	۰/۳۶۱**	۰/۶۹۶**
رضایت			۱/۰۰۰	۰/۴۷۹**	۰/۰۰۰	۱/۰۰۰	۱/۰۰۰	۰/۴۷۷**
نگرش				۱/۰۰۰	۰/۸۱۰**	۰/۴۳۸**	۰/۴۲۳**	۰/۷۸۵**
درگیری				۱/۰۰۰	۱/۰۰۰	۰/۴۲۳**	۰/۷۸۵**	۱/۰۰۰

همبستگی در سطح ۰/۰۱ درصد معنادار است (دو دامنه).

در این پژوهش در مراحل مختلف اجرای پژوهش همواره با محدودیت‌هایی نظیر کمبود گردشگر در مکان‌ها، تعطیلی برخی مراکز در ساعات غیراداری، کمبود پیشینه تحقیق در منطقه مورد مطالعه و عدم توانایی مقایسه با نتایج آنها بوده است. این محدودیت‌ها به‌طور معمول اگرچه مانع اجرای طرح نیست اما از دقت بالا تا اندازه‌ای می‌کاهد. همچنین این محدودیت‌ها توسط پژوهشگر قابل مدیریت است، به‌طور مثال در هنگام مواجهه با جمعیت اندک گردشگر، در این پژوهش سعی شده است از هتل‌ها و مجموعه‌های اقامتی موجود در سطح شهر استفاده گردد، زیرا آنها تجربه بازدید از مناطق مورد مطالعه را داشته‌اند و توانایی پاسخ در فضای بیرون از محیط گردشگری را دارند.

در نهایت با انجام تحلیل رگرسیون خطی، مدل رفتاری گردشگران به‌صورت معادله ۲ بدست آمد. مدل‌سازی رفتار محیط‌زیستی گردشگران شهر بیرجند نشان داد که ادراک گردشگران تأثیر زیادی بر رفتار آنها می‌گذارد ($p \text{ value} = 0.000$) و همچنین رضایت آنها تأثیر مثبتی در رفتار آنها را نشان می‌دهد ($p \text{ value} = 0.018$). در این مدل میزان R^2 و R به ترتیب مقدار ۰/۹۹ و ۰/۹۸ بدست آمد ($p \text{ value} = 0.000$). بنابراین اعتبارسنجی مدل نشان داد این مدل از قدرت برازش بالایی برخوردار است. لازم به‌ذکر متغیرهای نگرش محیط‌زیستی ($p \text{ value} = 0.888$) و درگیری فعال ($p \text{ value} = 0.639$) به دلیل ارتباط ضعیف و معنادار نبودن وارد معادله نشدند.

$$Y = 1.082 (X1) + 0.152 (X2) \quad (\text{معادله ۲})$$

Y: رفتار محیط‌زیستی، X1: ادراک، X2: رضایت

۴. بحث و نتیجه‌گیری

و در نتیجه باعث افزایش رفتار مسئولانه‌ی محیط-زیستی آنان خواهد شد. نتایج به‌دست آمده نیز در این پژوهش با نتایجی Davis و همکاران در سال ۲۰۱۱ و نیز نتایج Higham و Carr (2002)، Lee و Moscarbo (2005) و Orams (۱۹۹۵) همسو بوده است. در حالی که درگیری فعال و نگرش در بروز رفتار مسئولانه محیط‌زیستی در این پژوهش تأثیرگذار نبوده است. در نتیجه طبق این پژوهش، ادراک گردشگران و رضایت آنان کلید اصلی بروز رفتار مسئولانه‌ی محیط‌زیستی است. همچنین نتایج آزمون مقایسه میانگین در گروه‌های مستقل جنسیتی، سنی و سطح تحصیلات در جدول ۵ نشان می‌دهد، رفتار محیط‌زیستی در گروه‌های زنان و مردان مطابق با آزمون لوین معنی‌دار است (Sig value: ۰/۰۰۱) ولی در دو دامنه بین هیچکدام از متغیرهای مورد مطالعه نسبت به زنان و مردان تفاوت معنی‌دار وجود نداشته است. در مورد رفتار در گروه‌های سنی جوان (پایین‌تر از ۳۵ سال) و مسن (بالای ۳۵ سال) نیز در نتایج تحلیل لوین درگیری فعال (Sig value: ۰/۰۰۶) معنادار بوده ولی با دو دامنه رفتار (Sig value: ۰/۰۰۶) معنی‌دار بوده است.

این پژوهش بر اساس مدلی بنا شده است که رفتار مسئولانه محیط‌زیستی گردشگران را با چهار مشخصه ادراک، رضایت، نگرش و درگیری فعال بررسی می‌نماید. نتایج نشان داد متغیرهای ادراک گردشگران و رضایت در بروز رفتار مسئولانه در شهرستان بیرجند نقش مثبتی دارد در حالی که نگرش و درگیری فعال تأثیر چندانی مهمی در بروز رفتار مسئولانه گردشگران ایفا نکرده است. نتایج این پژوهش با نتایج Tasi و Chen (۲۰۰۷) که بیان کردند ادراک گردشگران تأثیر زیادی بر رضایت گردشگران می‌گذارد، تطابق دارد. در این تحقیق نیز رضایت گردشگران شهر بیرجند از فعالیت گردشگری دیده شده است. هر چند که ضریب رضایت در مدل رفتاری بدست آمده (۰/۱۵۲) نسبت به ادراک (۱/۰۸۲) پایین است. این نتیجه می‌تواند ناشی از پراکنش زیاد در پاسخ‌ها به سبب بالا بودن انحراف استاندارد رضایت گردشگران نسبت به میانگین رضایت در افراد پرسش‌شونده باشد، بدین معنی است که برخی گردشگران از خدمات و امکانات موجود در مکان‌های مورد مطالعه رضایت کافی داشته‌اند و برخی قائل به این سطح خدمات نبوده‌اند. از آنجا که وقتی گردشگران فواید اهمیت و حضور در مکان‌های گردشگری را بدانند به موضوعات محیط‌زیستی نیز بیشتر علاقه‌مند می‌شوند

جدول ۵- نتایج آزمون مقایسه میانگین و معناداری در گروه‌های مستقل

جنسیت	Leven در Sig.	رفتار	ادراک	رضایت	نگرش	درگیری فعال
		۰/۰۰۱	۰/۴۳۷	۰/۰۶۰	۰/۰۵۴	۰/۲۱۶
		۰/۹۲۸	۰/۹۴۳	۰/۹۴۵	۰/۶۷۷	۰/۸۹۲
سن	Leven در Sig.	۰/۷۰۵	۰/۱۱۵	۰/۱۵۱	۰/۲۲۳	۰/۰۰۶
		۰/۰۰۶	۰/۰۳۱	۰/۰۴۸	۰/۰۱۲	۰/۰۳۶
تحصیلات	Leven در Sig.	۰/۰۰۳	۰/۶۵۰	۰/۰۲۲	۰/۳۵۱	۰/۱۶۴
		۰/۸۲۳	۰/۷۷۰	۰/۶۰۸	۰/۵۷۷	۰/۸۹۷

همچنین در مقایسه میانگین رفتاری محیط‌زیستی بین افراد با تحصیلات دانشگاهی (لیسانس، فوق

لیسانس، فوق لیسانس، دکتری) تفاوت معنی‌داری مشاهده شد.

لیسانس و دکتری) و غیر دانشگاهی (دیپلم و زیردیپلم) با آزمون لوین متغیرهای رفتار ($\text{Sig } 0/003$ value: و رضایت ($\text{Sig value: } 0/022$) معنادار بود ولی با دو دامنه بین هیچ یک از متغیرهای مورد مطالعه تفاوت معناداری وجود نداشت. در مجموع مدل رفتاری اصلی این پژوهش حاصل از تحلیل آماری متغیرهای موثر بر رفتار مسئولانه محیط‌زیستی است. ادراک گردشگران از مناطق گردشگری و جاذبه‌های طبیعی شهرستان بیرجند بر افزایش حساسیت گردشگران در مورد محیط‌زیست می‌افزاید که بدین سبب موجب افزایش رضایت گردشگران نیز می‌گردد. زیرا فواید ملموس و ناملموس وجود محیط‌زیست را به گردشگران یادآوری می‌کند. لازم به ذکر است که هر چقدر سطح آگاهی گردشگران افزایش یابد به موجب آن درگیری فعال آنان نیز در مناطق مورد نظر افزایش می‌یابد که این خود نیز سبب افزایش مسئولیت‌پذیری آنان می‌گردد. علاوه بر این درگیری فعال، بر جنبه روان‌شناسی تأکید دارد که با افزودن اهمیت این متغیر به صورت غیرمستقیم بر رفتارهای مسئولانه محیط‌زیستی تأثیر بسزایی می‌گذارد. نکته مهم در نتایج حاصله، این است که این نتایج حاکی از آن است که بین نگرش و رفتار محیط‌زیستی رابطه معناداری وجود ندارد. همانطور که بعضی از محققان استدلال می‌کنند که احراز نمره بالا در نگرش محیط‌زیستی نشان‌دهنده جهت‌گیری زیست‌بوم‌گرایانه است و قاعدتاً باید منجر به باورها و نگرش‌های محیط‌زیستی شود. اگر چه چنین باورهایی ممکن است به نوبه خود بر رفتار تأثیر بگذارند اما موانع و امکاناتی که در شرایط خاص بر رفتار محیط‌زیستی تأثیر می‌گذارند و مانع از این می‌شوند که ما انتظار رابطه قوی بین پارادایم‌های نوین

محیط‌زیستی و رفتار را داشته باشیم. Ojedokun و Balogun (۲۰۱۰) معتقدند که برای ایجاد رابطه نیرومند بین نگرش و رفتارهای محیط‌زیستی مسئولانه، نیاز به گرفتن مشاوره از کارشناسان خبره در حوزه نگرش‌های انسانی مانند روان‌شناسان محیط‌زیست، روان‌شناسان اجتماعی و سایر رشته‌های مرتبط است تا بتوان استراتژی‌های تغییر نگرشی را طراحی کرد تا با تقویت عزت نفس و درک از خود، رفتارهای محیط‌زیستی را تقویت نمود. بنابراین می‌توان نتیجه گرفت در مطالعه انجام شده به دلیل نبود رابطه بین نگرش و رفتار، نیازمند بکارگیری نظرات کارشناسان حوزه آموزش محیط‌زیست خواهیم بود تا گامی در جهت تغییر و تقویت نگرش‌های محیط‌زیستی برداشته شود. همچنین این مدل رفتاری نشان می‌دهد که ادراک گردشگران و رضایت آنان اثر میانجی‌گر را دارند و بنابراین در حال حاضر رانندگان اصلی بروز رفتار مسئولانه محیط‌زیستی، ادراک و رضایت آنها هستند هرچند که برای تقویت دیگر متغیرها نیز می‌توان راهکارهایی ارائه نمود. از آنجا که نگرش محیط‌زیستی احساسات خوشایند و یا ناخوشایند درباره ویژگی‌های محیط فیزیکی و یا مسئله‌های مربوط به آن است، مورد توجه قرار دادن گویه‌های مربوط نگرش به اهمیت آن در افزایش رفتار مسئولانه محیط‌زیستی گردشگران موثر است. با توجه به نتایج بدست آمده و نوع گویه‌های تعیین کننده در متغیر مستقل رضایت می‌توان گفت در طراحی گردشگری شهری باید به نیازهای گردشگران و خدمات و تسهیل‌گری برای آنان توجه نمود. با وجود اینکه گردشگری شهری در دنیا یکی از مهمترین صنعت‌ها محسوب می‌شود اما همه گردشگران بیرجند توجه بالایی به حفاظت از محیط‌زیست ندارند

نیست. بنابراین به‌عنوان یک پیشنهاد کاربردی لازم است به‌منظور تقویت رفتار مسئولانه در گردشگران و ایجاد نگرش و درگیری فعال، اقدامات آموزشی و ترویجی از سوی سازمان‌های مربوطه در دستور کار قرار گیرد. در نهایت در قالب یک پیشنهاد پژوهشی در آینده نیز می‌توان گفت برای سنجش رفتار محیط‌زیستی از مدل‌های آماری انعطاف‌پذیر نظیر معادلات ساختاری که حساس به حجم نمونه و نرمال بودن داده‌ها نیستند استفاده گردد.

تقدیر و تشکر

این تحقیق در قالب طرح پژوهشی به شماره ابلاغیه ۱۳۹۸/۵/۲۵۰۷ مورخ ۱۳۹۸/۰۱/۲۸ و با استفاده از اعتبارات پژوهشی دانشگاه بیرجند انجام شده است که بدینوسیله تشکر و قدردانی می‌شود.

(میانگین بالای ادراک محیط زیستی و انحراف معیار اندک در ادراک گردشگران دیده می‌شود). با توجه به نتایج این پژوهش پیشنهاد می‌شود مسئولان و ذی-نفعان در حوزه گردشگری شهرستان بیرجند برای انتقال دانش و آگاهی گردشگران درباره محیط‌زیست توجه بیشتری صرف نمایند تا بنیة رفتاری گردشگران تقویت گردد. از آنجا که ادراک و رضایت از جمله عوامل ناشی از احساس درونی گردشگران محسوب می‌شود و نگرش محیط‌زیستی و درگیری فعال جزو عوامل ناشی از اقدامات بیرونی هستند، می‌توان نتیجه گرفت رفتار محیط‌زیستی گردشگران شهر بیرجند ناشی از متغیرهای درون‌گرایانه افراد بوده است یا به-عبارتی عوامل محرک و موثر در رفتار مسئولانه محیط‌زیستی در گردشگران ناشی از اقدامات و فعالیت‌های انجام شده در حوزه مدیریت گردشگری

References

Adhami, A., Akbarzadeh, E. 2011. Investigation of Cultural Factors Affecting Tehran's Environmental Conservation (Case Study: Zones 1 and 2). *Journal of Social Science*, 5: 113-140. (In Persian)

Ayodeji, P. 2010. Exploring secondary school students understanding and practices of waste management in Ogun State, Nigeria. *International Journal of Environmental and Science Education*, 5(2), 201-215.

South Khorasan Cultural Heritage, Handicrafts and Tourism Department. 2015. <http://www.skchto.com/en/southern-khorasan>. Accessed 19th September 2018.

Cawley, M., Marsat, J. 2007. Promoting integrated rural tourism: Comparatives on institutional networking in France and Ireland. *Tourism Phenomeon*, Amestedam, published by Elsevier Ltd, Butterworth Heinemann, p. 122.

Chen, C., Tasi, D. C. 2007. How destination image

and evaluative factors affect behavioral intentions? *Tourism Management*, 28 (4), 1115-1122.

Chen, F., Chen, C. 2010. Experience quality, perceived value, satisfaction and behavioral intentions for Heritage Tourists. *Tourism Management*. 31 (1): 29-35.

Chiu, Y. H., Lee, W., Chen, T. 2014. Environmentally responsible behavior in ecotourism: Antecedents and implication. *Tourism Management*, 40, 321-329.

Dallmeyer, DG. 2006. Incorporating environmental ethics into ecosystem-based management. Presented in: *6th Marine Law Symposium*. Roger Williams University School of Law, Bristol, Rhode Island; October. 19-20.

Davis, J, Le, B., Coy, A. 2011. Building a model of commitment to the natural environment to predict ecological behavior and willingness to sacrifice. *Journal of environmental psychology*, 31(3), 257-265.

- Fazeli, M., Jafarsalehi, S. 2013. Gap knowledge attitude and environmental behavior of tourists. *Tourism management studies*. 8: 137-161. (In Persian)
- Ferdowsi, S, Mortazavi, Sh., Rezvani, N. 2007. The Relation between Bio-environmental knowledge and pro- environmental behavior. *Human Sciences*. 53: 151-164. (In Persian)
- Haydarichianeh, R. 2010. *Basics of tourism industry planning*. Published: SAMT. 284 P. (In Persian)
- Higham, J, & Carr, A. 2002. Ecotourism visitor experiences in Aotearoa /New Zealand: challenging the environmental values of visitors in pursuit of pro environmental behavior. *Journal of sustainable tourism*, 10(4), 277-294.
- Jolly, C. Bayard, B. 2007. Environmental behavior structure and socio-economic conditions of inside farmers: A multiple-group structural equation modeling approach. *Ecological Economics*. 62(3): 433-440.
- Kaiser, F., Wolfing S. Fuhrer 1999, Environmental Attitude and Ecological Behavior, *Journal of environmental psychology*, No 19. 1-9.
- Lee, W., Moscardo, G. 2005. Understanding the impact of ecotourism resort experiencing on tourists environmental attitudes and behavioral intentions. *Journal of sustainable tourism*, 13(6), 546-565.
- Noori kermani, A., Zoghi, A., Yarihesar, A., Alayi, M. 2009. Urban tourism and its functional link with ecotourism case study: Koristan province. *Journal of geographic space*. 9: 137-156. (In Persian)
- Ojedokun, A., Balogun, O. 2010. Environmental attitude as a mediator of the relationship between self-concept, environmental self-efficacy and responsible environmental behavior among residents of high density areas in Ibadan Metropolis, Nigeria, *Ethiopian journal of environmental studies and management*, 3(2): 111-118.
- Orams, M. 1995. Towards a more desirable form of ecotourism. *Tourism Management*. 16(1). 3-8.
- Ritzer, G. 1995. *Contemporary theory of sociology*. Published: Elmi. 1006 P. (In Persian)
- Salehi, S. 2010. New approach to the environment and energy consumption. *Quarterly journal of Iranian association for cultural studies and communication*. 6: 196-216. (In Persian)
- Salehi, S., Ghadami, M., & Hemmati, G. Z. (2012). A study of Environmental Behaviors among Coastal Tourists (A case Study of Coastal Tourists in Bushehr City during New Year Holiday). 1(1): 35-58. (In Persian)
- Schmid, J. 2007. From intentions to actions: The role of environmental awareness on college students. *Journal of undergraduate research*.
- Seif, A. 2001. *Breeding psychology*. Published: Agah. 728 P. (In Persian)
- Shamaei, A. and Poorahmad, A. 2005. Improvement and urban renewal from the perspective of geography. Published: Tehran University. 2005. 414 P. (In Persian)
- Taghvayie, M., and Safarabadi, A. 2011. The role of urban management in achieving sustainable development of urban tourism. Case study: Kermanshah city. *Journal of arid regions geographic studies*. 4: 35-52. (In Persian)
- Teymoori, R., Karami, F., Taymori Z. and Safdari A. 2014. Factors influencing tourism on historic urban places. Case study: Historical Tabriz Metropolitan market. *Journal of urban tourism*. 1: 161-137. (In Persian)
- Toome, Goerge. 2000. Cultural and environmental development. Published: center for recognition of Islam and Iran. Tehran. 185 P. (In Persian)