

شناسایی عوامل تاثیرگذار بر رفتار زنان روستایی جهت جلوگیری از تغییرات

کاربری اراضی جنگلی در استان لرستان

مسلم سواری^{۱*} و زینب اسدی^۲

۱- استادیار گروه ترویج و آموزش کشاورزی، دانشگاه علوم کشاورزی و منابع طبیعی خوزستان، ملاتانی، ایران

۲- کارشناسی ارشد توسعه روستایی، دانشگاه علوم کشاورزی و منابع طبیعی خوزستان، ملاتانی، ایران

(تاریخ دریافت ۹۸/۰۹/۱۱-تاریخ پذیرش ۹۸/۱۱/۲۸)

چکیده:

هدف اصلی این مطالعه شناسایی عوامل تاثیرگذار بر رفتار زنان روستایی جهت جلوگیری از تغییرات کاربری اراضی جنگلی در استان لرستان بود. جامعه آماری مورد مطالعه شامل تمامی زنان روستایی بالای ۱۵ سال در استان لرستان بود (N= 231000). حجم نمونه با استفاده از فرمول نمونه‌گیری کوکران ۲۳۵ نفر با روش طبقه‌بندی با انتساب متناسب (براساس سطح جنگل) برآورد گردید. ابزار گردآوری داده‌ها پرسشنامه بود. روایی ظاهری و محتوایی پرسشنامه با نظر متخصصان و پایایی آن از طریق برآورد مدل اندازه‌گیری و ضریب آلفای کرونباخ تایید شد. داده‌های پژوهش با استفاده از روش مدل‌سازی معادلات ساختاری با رویکرد حداقل مربعات جزئی و با کمک نرم‌افزارهای SmartPls3.0 و SPSS19 تجزیه و تحلیل شدند. نتایج مقایسه میانگین‌ها نشان داد افرادی که دوره‌های ترویجی حضور داشته‌اند و از تحصیلات بالاتری برخوردار بودند، نوع نظام بهره‌برداری مشاعی و تعاونی دارند و فاصله مزرعه آنان با جنگل بیشتر از دو کیلومتر بود رفتار جلوگیری از تغییرات کاربری اراضی را بیشتر انجام می‌دهند. علاوه بر این، نتایج مدل‌سازی معادلات ساختاری نشان داد که متغیرهای نگرش، هنجار ذهنی، کنترل رفتار درک شده و تمایل قادرند ۷۳/۴ درصد از تغییرات متغیر رفتار زنان روستایی در جلوگیری از تغییرات کاربری اراضی را تبیین نمایند.

کلید واژگان: تخریب اراضی، توسعه پایدار، معیشت پایدار، منابع طبیعی، حفاظت از جنگل

۱. مقدمه

تغییرات سریع در کاربری و پوشش اراضی ناشی از فعالیت‌های انسانی، شهرنشینی سریع و گسترش کشاورزی منجر به بی‌ثباتی زیست‌محیطی، اختلال در بسیاری از خدمات اکوسیستم و از بین رفتن تنوع‌زیستی شده است (Purswani et al., 2020). شاید بارزترین مثال در این زمینه بتوان تغییرات کاربری اراضی به منظور تامین غذا و افزایش مناطق مسکونی نام برد (Luo et al., 2010). اما در این بین سرعت تغییر اکوسیستم‌ها جنگلی در سال‌های اخیر شتاب‌زده صورت گرفته است (Darban-e-Astaneh et al., 2016) و در چند دهه اخیر روند افزایشی به خود گرفته و به عنوان یکی از مباحث بحرانی در سراسر جهان و به‌ویژه در ایران مطرح شده است (Glodi et al., 2014). تغییر کاربری نامتناسب اراضی دارای تبعات متعددی مانند افزایش گرسنگان، سوء تغذیه و بیماری‌های مختلفی شده است (Sadeghi et al., 2014). حفظ کاربری اراضی از آن جهت مهم است که این منابع نقشی مهمی در تامین غذا، سرپناه، درآمد و امنیت معیشت آیندگان را به عهده دارد (IFAD, 2010). در بین عوامل منجر به تغییرات کاربری اراضی، دخالت بشر در طبیعت مهم‌ترین عامل است (Taleshi et al., 2019). مشارکت جوامع محلی به طور عام و زنان روستایی به طور خاص در حفاظت از جنگل‌ها و منابع طبیعی می‌تواند کمک قابل توجهی به توفیق برنامه‌های دولت در امر حفاظت و صیانت از این گنجینه‌های با ارزش نماید (Yaghoubi Farani et al., 2017). زنان به واسطه دارا بودن ویژگی زایش و

پرورش و به بیان دیگر ویژگی‌های مادرانه، خود را همسوتر با طبیعت و هدف آفرینش می‌بینند و لذا به طور غریزی و فطری گرایش به آن دارند که دلسوزانه‌تر از مردان در اندیشه حفظ طبیعت باشند (Vahedi et al., 2014; Savari et al., 2016). در مناطق روستایی، زنان همواره ارتباط نزدیکی با محیط‌زیست دارند و به صورت مستقیم یا غیرمستقیم از آن بهره‌مند می‌شوند. بنابراین، لازم است که فعالیت‌های زیست‌محیطی آن‌ها مورد توجه قرار گیرد. زنان می‌توانند مسیر بسیاری از رفتارهای پرخطر ناسازگار با محیط‌زیست را تغییر دهند (Naeimi et al., 2018). با افزایش آگاهی مردم درباره تأثیر زیان‌بار سبک زندگی بر محیط‌زیست در جوامع امروزی، سیاستمداران و برنامه‌ریزان روی تغییر رفتارهای زیست‌محیطی از طریق کاربرد مدل‌های روان‌شناسی محیط‌زیست تمرکز کرده‌اند (Naeimi et al., 2018). اما در بین مدل‌های روانشناختی مختلف تئوری رفتار برنامه‌ریزی شده معروفترین تئوری روانشناسی اجتماعی است که می‌تواند رفتارهای حامی محیط زیست را پیش‌بینی نماید (Bemberg, 2013) که رفتار ارادی افراد را توضیح می‌دهد (Ajzen, 1985). در این تئوری رفتار عامل مرکزی است که توسط نیات فرد تعیین می‌شود و نیات رفتاری نیز به نوبه خود توسط نگرش، هنجار و کنترل رفتار درک شده پیش‌بینی می‌شود (Ajzen, 1991). اولین عامل تاثیرگذار بر تمایل افراد نگرش است، منظور از نگرش نسبت به رفتار یعنی این که رفتار موردنظر تا چه اندازه نزد فرد مطلوب، خوشایند و یا لذت بخش است که به قضاوت فرد در مورد اثرات و پیامدهای رفتار بستگی دارد (Sharma and Romas, 2014).

(al., 2020). در پژوهشی در زمینه موانع مشارکت زنان روستایی در پروژه‌های احیای جنگل و اراضی تخریب شده این یافته حاصل شد که عوامل اجتماعی مانند تقدیرگرا بودن، مشکلات جامعه محلی، بی‌علاقگی به بهبود وضعیت موجود خود و محیط اطراف و عدم در نظر گرفتن جایگاه زنان از مهمترین موانع موجود بود (Darijani et al., 2018). در مطالعه‌ای دیگر در زمینه عدم توجه به جایگاه زنان در طرح‌های حفاظت از جنگل به عامل‌های عدم اعتقاد به دانش بومی در تدوین برنامه‌ها، عدم اعتقاد به توانایی افراد در مدیریت جنگل اشاره داشتند (Khedrizadeh et al., 2017). در مطالعه‌ای دیگر در کشور تانزانیا این یافته حاصل شد که از دسترسی زنان روستایی به حقوق مالکیت اراضی و دانش مناسب می‌تواند توانمندسازی آنان را جهت فعالیت در جلوگیری از تغییرات کاربری اراضی فراهم می‌کند (Goldman et al., 2016). در پژوهشی در زمینه عدم مشارکت زنان روستایی در طرح‌های حفاظت از جنگل به این نتیجه رسیدند که مذهب خانوار، تمایل خانوار برای پرداخت ماهیانه حفاظت از جنگل، سطح تحصیلات، اندازه و فاصله زمین زراعی از مهمترین عوامل تاثیرگذار در این زمینه بود (Rasethe et al., 2013). در پژوهشی دیگر با عنوان عوامل اقتصادی و اجتماعی تغییرات کاربری اراضی این یافته حاصل شد که مهمترین عامل تغییرات کاربری اراضی به صرفه نبودن درآمدن کشاورزی، تورم بالا در جامعه، افزایش جمعیت ساکنان بومی در روستا، عدم تمایل جوانان به فعالیت کشاورزی و تمایل به شهرنشینی می‌دانند (Darban-e-Astaneh et al., 2016). در مطالعه‌ای در روستاهای شهرستان تنکابن، مشکلات اقتصادی

(2008). دومین عامل تعیین کننده تمایلات رفتاری، هنجار ذهنی می‌باشد که اشاره به مقدار فشار اجتماعی درک شده توسط فرد برای انجام رفتار و به عبارتی بازتاب تاثیر و نفوذ اجتماعی بر فرد است (De Brujin, 2010; Barati, 2011). سومین متغیر تاثیرگذار بر تمایل و رفتار افراد براساس این تئوری کنترل رفتار درک شده است که اشاره به میزان ادراک شخص از سهولت و دشواری یک رفتار بر می‌گردد (Yadav and Pathak, 2016). رفتار همیشه بعد از قصد رفتاری و متصل به آن است. این تئوری رفتار، منحصراً تحت کنترل قصد رفتاری است. بنابراین، متغیر کنترل رفتار درک شده به صورت مستقیم و غیرمستقیم از طریق تمایل بر رفتار تاثیرگذار است (Tavousi et al., 2009). اما در مرکز این نظریه نیت رفتاری وجود دارد که قوی‌ترین پیش‌بینی کننده رفتار است (Ajzen, 1991). تمایل اشاره به آمادگی یک شخص برای انجام برخی از رفتارهای خاص دارد که به طور مستقیم بر رفتار تاثیرگذار است (Fengjiao et al., 2013). علاوه بر این، تعدادی از محققان نیز زوایای مختلف این پژوهش را مورد بررسی قرار داده‌اند که می‌توان به موارد زیر اشاره کرد. در پژوهشی در زمینه نقش زنان این یافته حاصل شد که با آموزش زنان می‌توان از تخریب محیط‌زیست و کاربری اراضی جلوگیری به عمل آورد (Moradhaseli et al., 2013). در پژوهشی در میان زنان روستایی در زمینه نقش آنان در تغییرات کاربری اراضی این یافته حاصل شد، زنانی که از تحصیلات بالاتر، سن کم‌تر، آگاهی زیست‌محیطی مناسب‌تر و از درک تخریب جنگل برخوردارند همواره نقش اساسی‌تری در این زمینه ایفا می‌کنند (Khandker et

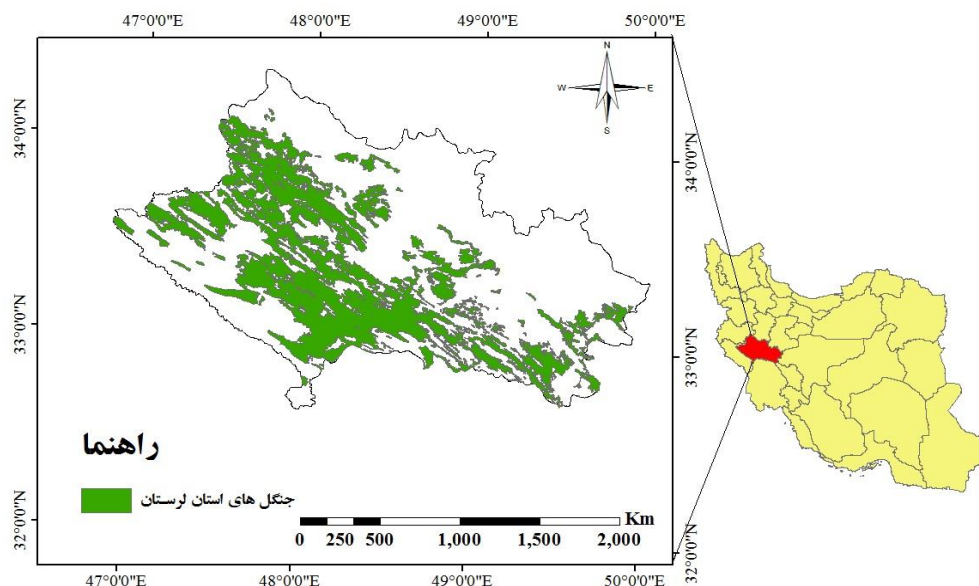
تاثیرگذار بر رفتار زنان روستایی جهت جلوگیری از تغییرات کاربری اراضی جنگلی در استان لرستان انجام شد.

۲. مواد و روش‌ها

۲-۱. منطقه مورد مطالعه

استان لرستان یکی استان‌های غربی ایران است که ۲۸۳۰۸ کیلومتر مربع مساحت دارد. حدود ۱ میلیون و ۲۰۰ هزار هکتار از مساحت استان لرستان پوشیده از جنگل است که این جنگل‌های حوزه رویشی زاگرس از با ارزش‌ترین ذخایر جنگلی جهان است. مهم‌ترین گونه گیاهی در جنگل‌های لرستان بلوط است که این درختان نقش فوق‌العاده اکولوژیستی دارند و منابع مهمی برای حفظ آب و خاک محسوب می‌شوند. جنگل‌های لرستان از سال ۱۳۸۸ دچار بیماری و خسارت شده‌اند که بخشی از این بیماری متوجه عوامل انسانی و بخشی نیز به دلیل عوامل بیولوژیکی است و تحقیقاتی مناسبی در این زمینه انجام نشده‌است (شکل ۱).

مردم و به صرفه نبودن فعالیت‌های کشاورزی مهمترین علل تغییرات کاربری اراضی بودند (Mehrabi *et al.*, 2014). در بررسی دیگر مهمترین علل تغییرات کاربری اراضی را شامل متغیرهای اقتصادی (گرانی نهاده‌های کشاورزی، پایین بودن قیمت محصولات زراعی)، اجتماعی (بی‌سوادی و کم سوادی زارعین، عدم تخصص) طبیعی (فرسایش خاک) بودند (KalaliMoghaddam, 2015). همچنین در ارزیابی نقش کشاورزان اروپایی و ارزیابی مشارکت روستایی این یافته حاصل شد که دولت با فراهم نمودن بستر مشارکت روستاییان می‌تواند نقش مهمی در جلوگیری از روند شدید تغییرات کاربری اراضی داشته باشد (Menconi *et al.*, 2017). به‌طور کلی می‌توان گفت که جنگل‌های زاگرس نیز در سال‌های اخیر به دلایل مختلف مورد بهره‌برداری ناپایدار قرار گرفته است. در این راستا شایسته است با شناسایی نقش افراد مختلف بتوان از حجم تخریب این جنگل‌ها کاسته شود. بنابراین، این پژوهش با هدف کلی شناسایی عوامل



شکل ۱- منطقه مورد مطالعه

۲-۲. روش کار

بودند. همچنین برای بررسی پایایی ابزار پژوهش ضریب آلفای کرونباخ و پایایی ترکیبی بررسی شد. نتایج نشان داد که مقدار پایایی ترکیبی (CR) تمام سازه‌های موجود در مدل پیشنهادی پژوهش بیشتر از ۰/۶۰ و ضریب آلفای کرونباخ آن‌ها نیز بالاتر از ۰/۷۰ بود؛ بنابراین، تمام متغیرهای نهفته (سازه‌ها) مدل پیشنهادی پژوهش از پایایی مناسبی برخوردار بودند (جدول ۵). تجزیه و تحلیل داده‌ها در دو بخش آمار توصیفی و استنباطی توسط نرم افزار SPSS و Smart PLS انجام شد.

۳. نتایج

۳-۱. آمار توصیفی

نتایج آمار توصیفی نشان داد که میانگین سن زنان روستایی مطالعه شده ۳۵/۴۰ با انحراف معیار ۱۰/۵۶ سال بود به طوری که دامنه سنی زنان روستایی مطالعه شده بین ۱۷ تا ۸۰ سال بود. میانگین زمین‌های کشاورزی آنان ۱/۵ هکتار بود. میزان تحصیلات اکثریت آنان ۹۰ نفر (۳۸/۳ درصد) درصد راهنمایی بود. فاصله مزرعه آنان به طور متوسط تا جنگل ۱/۳ کیلومتر بود. شغل اکثر آنان (۸۵ نفر) خانه‌دار و نوع نظام بهره‌برداری غالب آنان (۱۵۷ نفر) دهقانی بود. همچنین اکثر آنان (۱۶۱ نفر) در دوره‌های ترویجی شرکت نداشتند.

۳-۲. آمار استنباطی

۳-۲-۱. تحلیل وضعیت متغیرهای چارچوب تئوری رفتار برنامه‌ریزی شده در میان زنانی روستایی به منظور تحلیل وضعیت متغیرهای مورد مطالعه در میان زنان روستایی از آزمون t تک نمونه‌ای استفاده شد. نتایج نشان می‌دهد میانگین عددی حاصل از

این تحقیق به منظور شناسایی شناسایی عوامل تاثیرگذار بر رفتار زنان روستایی جهت جلوگیری از تغییرات کاربری اراضی جنگلی با استفاده از روش پیمایش انجام شد. این تحقیق از نوع پژوهش‌های توصیفی است که برای بررسی توزیع ویژگی‌های یک جامعه آماری به کار می‌رود. جامعه آماری پژوهش شامل تمامی زنان روستایی بالاتر از ۱۵ سال به تعداد ۲۳۱۰۰۰ نفر در استان لرستان بودند. تعداد ۲۳۵ نفر با استفاده از فرمول نمونه‌گیری کوکران با انتساب متناسب برای مطالعه انتخاب شد. جمع‌آوری اطلاعات در این پژوهش با استفاده از پرسشنامه انجام شد که متشکل از دو بخش کلی بود. بخش اول ویژگی‌های فردی و حرفه‌ای بود و بخش دوم شامل گویه‌هایی برای عملیاتی نمودن نظریه آیزن بود که شامل ۴ گویه جهت سنجش نگرش، ۴ گویه کنترل رفتار درک شده، ۵ گویه هنجار ذهنی، ۳ گویه نیت و ۴ گویه جهت سنجش رفتار بود که براساس مطالعات (Ajzen, 1985; Yadav and Pathak, 2016) طراحی شد. مقیاس پرسشنامه با استفاده از طیف لیکرت پنج گزینه‌ای شامل امتیازهای «خیلی کم»، «کم»، «متوسط»، «زیاد» و «خیلی زیاد» بود. روایی ابزار پژوهش توسط اعضای هیأت علمی گروه ترویج و آموزش کشاورزی دانشگاه علوم کشاورزی و منابع طبیعی خوزستان و روایی سازه (AVE) بررسی شد نتایج نشان داد که میانگین واریانس استخراج شده (AVE) برای تمام سازه‌های مدل پیشنهادی پژوهش بیشتر از ۰/۵۰ بود. بنابراین، سازه‌های موجود در مدل پیشنهادی پژوهش از روایی همگرای مناسبی برخوردار

محاسبه‌ی مولفه‌های مورد بررسی در میان پاسخگویان نشان دهنده پایین بودن مقادیر میانگین به دست آمده از حد متوسط (میانه نظری ۳) در ۴ مولفه (تمایل، نگرش، کنترل رفتار درک شده و رفتار) از مجموع ۵ مولفه مورد بررسی است. در مجموع با توجه به نتایج t تک نمونه‌ای می‌توان گفت که خانوارهای مورد مطالعه از نظر مولفه هنجار ذهنی در وضعیت بهتری نسبت به سایر مولفه‌ها قرار دارند (جدول ۱).

جدول ۱- بررسی وضعیت متغیرهای چارچوب تئوری رفتار برنامه‌ریزی شده

عوامل مورد بررسی	میانگین	t	درجه آزادی	سطح معنی‌داری
تمایل در جلوگیری از تغییر کاربری اراضی	۲/۵۶	۸/۴۴	۵	۰/۰۰۱
نگرش در جلوگیری از تغییر کاربری اراضی	۲/۸۸	۶/۵۲	۵	۰/۰۰۱
هنجار ذهنی در جلوگیری از تغییر کاربری اراضی	۳/۰۲	۸/۲۱	۵	۰/۰۰۰
کنترل رفتار درک شده در جلوگیری از تغییر کاربری اراضی	۲/۲۴	۸/۱۰	۵	۰/۰۰۰
رفتار جلوگیری از تغییر کاربری اراضی	۲/۲۳	۹/۱۱	۵	۰/۰۰۰

جنگل با رفتار جلوگیری از تغییرات کاربری اراضی از آزمون کروسکالوالیس استفاده شد. نتایج نشان داد که بین متغیرهای تحصیلات، نوع نظام بهره‌برداری، فاصله مزرعه تا جنگل با رفتار زنان روستایی جهت جلوگیری از تغییرات کاربری اراضی تفاوت معنی‌داری مشاهده شد. براساس میانگین رتبه‌ای می‌توان گفت افرادی که از تحصیلات بالاتری برخوردار هستند، نوع نظام بهره‌برداری مشاعی و تعاونی دارند و فاصله مزرعه آنان با جنگل کمتر از دو کیلومتر بود رفتار جلوگیری از تغییرات کاربری اراضی را بیشتر به کار بسته‌اند. این در حالی است بین متغیرهای سن، شغل اصلی و میزان اراضی کشاورزی با رفتار زنان روستایی جهت جلوگیری از تغییرات کاربری اراضی تفاوت معنی‌داری مشاهده نشد (جدول ۲).

۲-۲-۳. بررسی روابط بین متغیرهای فردی پاسخگویان با رفتار جلوگیری از تغییرات کاربری اراضی

به منظور بررسی تفاوت بین متغیر شرکت در دوره‌های ترویجی با رفتار زنان روستایی جهت جلوگیری از تغییرات کاربری اراضی از آزمون t مستقل استفاده شد که مقدار آن برابر ۸/۴۵۸ که در سطح یک درصد معنی‌دار شد. میانگین نمرات طبقات افرادی که در دوره‌های آموزشی - ترویجی شرکت داشته‌اند بیشتر از افرادی است که در این دوره‌ها حضور نداشته‌اند، بنابراین، می‌توان گفت شرکت در دوره‌های ترویجی بر رفتار زنان روستایی جهت جلوگیری از تغییرات کاربری اراضی تاثیرگذار است. همچنین به منظور مقایسه بین متغیرهای سن، تحصیلات، شغل اصلی، نوع نظام بهره‌برداری، میزان زمین کشاورزی و فاصله مزرعه تا

جدول ۲- مقایسه بین متغیرهای سه مقوله‌ای با رفتار جلوگیری از تغییرات کاربری اراضی

Sig	X	میانگین رتبه‌ای	فراوانی	سطح	متغیر مستقل
۰/۲۵۳	۱۲/۴۵۲	۳۵/۵۲	۴۶	کمتر از ۳۰ سال	سن
		۳۵/۴۵	۸۹	۳۰ تا ۴۵ سال	
		۳۸/۸۵	۷۲	۴۵ تا ۶۰ سال	
		۳۷/۳۶	۲۸	بیشتر از ۶۰ سال	
۰/۰۰۰	۱۵/۳۲۵**	۳۸/۱۵	۳۵	بی‌سواد	تحصیلات
		۴۱/۳۹	۴۲	ابتدایی	
		۴۳/۴۲	۹۰	راهنمایی	
		۴۴/۴۵	۴۶	دیپلم	
		۴۶/۵۸	۲۲	لیسانس و بالاتر	
۰/۵۲۴	۱۱/۶۸۵	۱۸/۱۵	۸۵	خانه‌دار	شغل اصلی
		۱۷/۱۶	۶۸	کشاورزی	
		۱۷/۱۵	۷۵	دامدار	
		۱۶/۵۵	۵	کارمند	
		۱۵/۸۵	۲	سایر	
۰/۰۰۰	۱۷/۵۴۳**	۲۲/۳۵	۱۵۷	دهقانی	نوع نظام بهره‌برداری
		۲۵/۵۴	۲۷	مشاع	
		۲۶/۱۵	۱۹	تعاونی تولید	
		۱۲/۳۲	۲۴	اجاره‌ای	
		۱۳/۱۱	۷	سایر	
۰/۳۵۲	۹/۵۷۴	۱۳/۱۸	۸۰	کمتر از ۱ هکتار	میزان زمین اراضی کشاورزی
		۱۴/۳۸	۷۵	۱ تا ۲ هکتار	
		۱۶/۲۵	۴۲	۳ تا ۴ هکتار	
		۱۵/۳۳	۳۸	بیشتر از ۴ هکتار	
۰/۰۰۰	۱۶/۵۲۸**	۳۸/۳۳	۹۵	کمتر از ۱ کیلومتر	فاصله مزرعه تا جنگل
		۴۲/۲۴	۱۲۱	۱ تا ۲ کیلومتر	
		۴۴/۱۸	۱۹	بیش از ۲ کیلومتر	

۳-۲-۳. ارزیابی مدل اندازه‌گیری

بهره گرفته شد. جهت بررسی برازش ساختاری مدل از شاخص‌های نیکویی برازش استفاده شد. نتایج حاصل از پژوهش نشان داد که شاخص‌های ارزیابی نیکویی از مقدار مناسبی برخوردار بودند (جدول ۴)؛ بنابراین، داده‌ها از لحاظ آماری با ساختار عاملی و زیربنای نظری چهار متغیر نهفته پژوهش سازگاری داشتند.

برای دستیابی به هدف اصلی این مطالعه شناسایی عوامل تاثیرگذار بر رفتار زنان روستایی جهت جلوگیری از تغییرات کاربری اراضی جنگلی در استان لرستان (براساس تئوری رفتار برنامه‌ریزی) از روش معادلات ساختاری با روش حداقل مربعات جزئی (Smart Pls)

جدول ۴- شاخص‌های ارزیابی برازش مدل اندازه‌گیری

RMS_Theta	NFI	D_G2	D_G1	SRMR	شاخص برازش
≤0.12	>0.90	>0.05	>0.05	<0.10	مقدار پیشنهاد شده
۰/۰۸	۰/۹۶	۰/۶۴۲	۰/۶۳۵	۰/۰۸	مقدار برآورد شده

رفتار زنان روستایی جهت جلوگیری از تغییرات کاربری اراضی بالاتر از مقدار استاندارد می‌باشد بنابراین، اثر تمامی متغیرها براساس مدل آیزن در سطح یک درصد معنی‌دار است (جدول ۵).

با توجه به این که نتایج ارائه شده در مدل‌های ۱ و ۲ مقدار بار عاملی تمامی نشانگرها بالاتر از ۰/۵ می‌باشد و مقادیر t تمامی آن‌ها بالاتر از ۱/۹۶ می‌باشد بنابراین، تمامی نشانگرها از دقت مناسب برخوردار می‌باشد. علاوه بر این، با توجه به مقادیر t اثر متغیرهای مکنون بر

جدول ۵- خلاصه نتایج ارزیابی مدل اندازه‌گیری

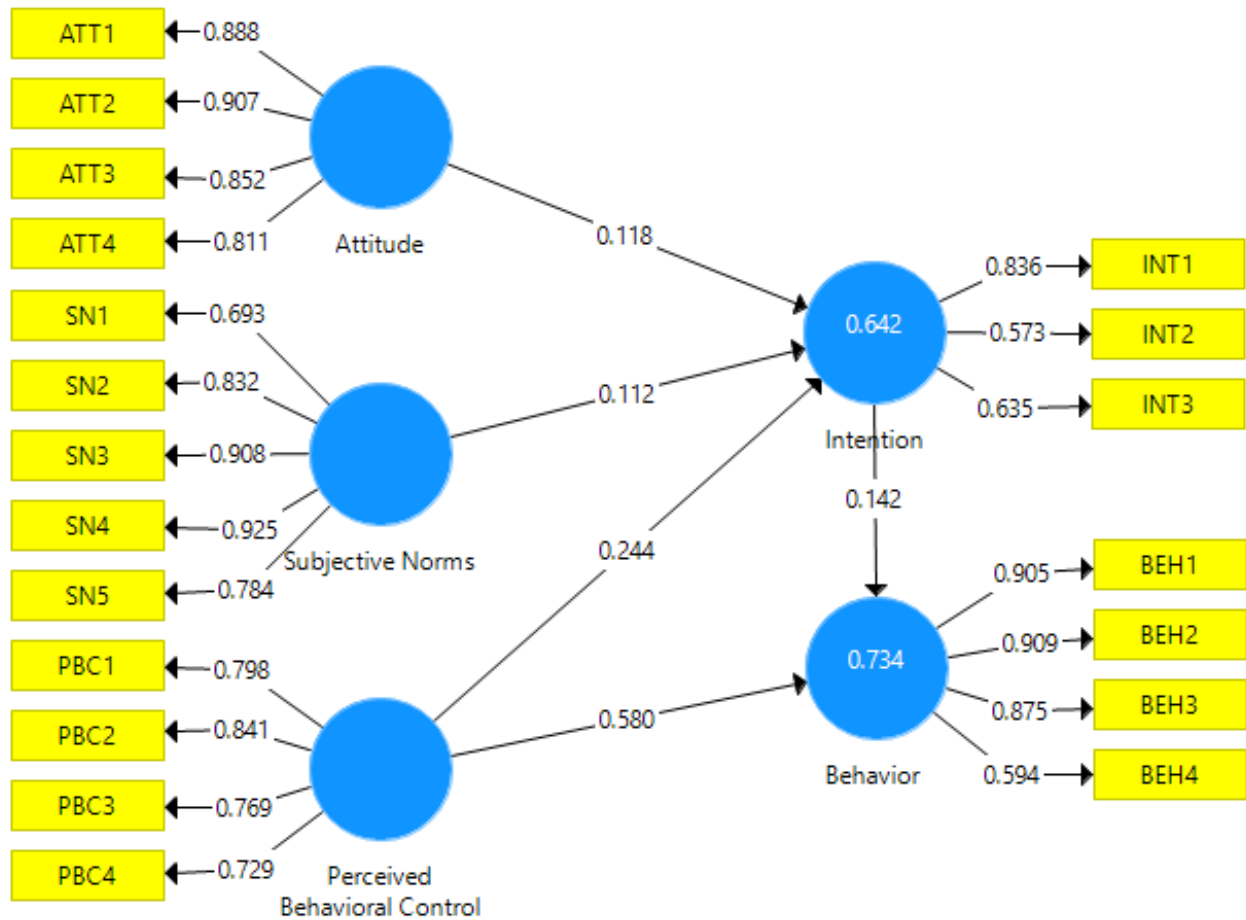
AVE	CR	α	t-Value	γ	متغیرهای نهفته
۰/۷۴۹	۰/۹۲۲	۰/۸۸۷	۳/۱۹۰**	۰/۱۱۸	نگرش
۰/۶۹۴	۰/۹۱۸	۰/۸۹۱	۲/۲۹۷**	۰/۱۱۲	هنجار ذهنی
۰/۶۱۷	۰/۸۶۵	۰/۷۹۷	۵/۴۱۳**	۰/۲۴۴	کنترل رفتار درک شده (اثر غیرمستقیم)
			۸/۵۷۱**	۰/۵۸۰	کنترل رفتار درک شده (اثر مستقیم)
۰/۵۷۷	۰/۸۲۸	۰/۷۱۰	۳/۸۱۸**	۰/۱۴۲	نیت
۰/۶۹۱	۰/۸۹۷	۰/۸۴۰	-	-	رفتار

** معنی‌داری در سطح ۱ درصد

(ارزیابی مدل ساختاری) استفاده شد. مدل مسیر پژوهش با نمایش بارهای عاملی استاندارد شده نمودار ۱ و در حالت معنی‌داری نمودار ۲ در ادامه ارائه شده است.

۳-۲-۴. مدل ساختاری پژوهش

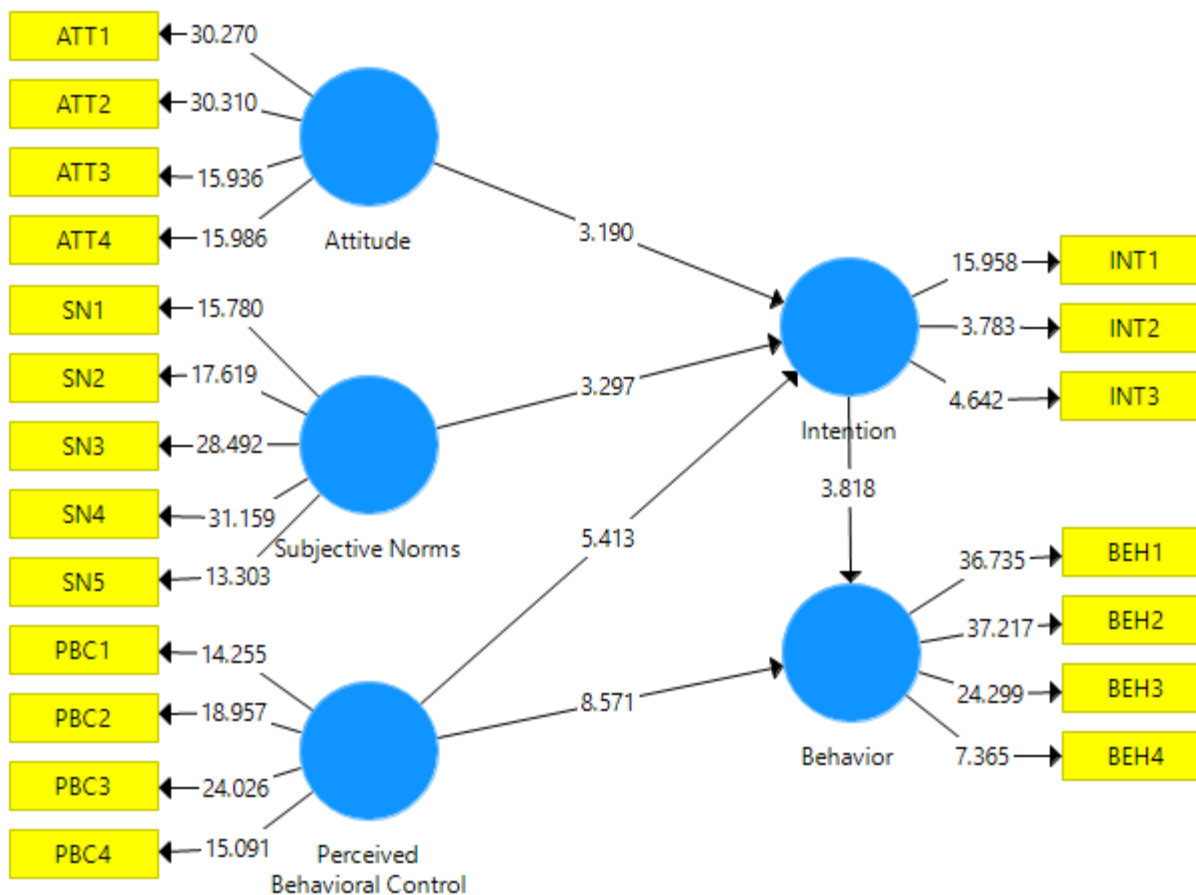
پس از تأیید مدل‌های اندازه‌گیری پژوهش با استفاده از تحلیل عاملی تأییدی، به منظور آزمون فرضیه‌ها در قالب مدل مفهومی پیشنهادی پژوهش از روش تحلیل مسیر



نمودار ۱- مدل ساختاری پژوهش در حالت استاندارد

نمایند. علاوه بر این، متغیرهای تمایل و کنترل رفتار درک شده نیز اثر معنی‌داری بر رفتار زنان روستایی در جهت جلوگیری از تخریب کاربری اراضی جنگلی دارند و به طور کلی این متغیرها قادرند ۷۳/۴ درصد از واریانس متغیر رفتار را تبیین نمایند که مقدار بالا و قابل توجهی است.

براساس مدل‌های ارائه شده می‌توان گفت که داده‌های این پژوهش مدل اصلی رفتار برنامه‌ریزی شده را مورد تایید قرار می‌دهد به دین معنی که متغیرهای نهفته یعنی نگرش، هنجار ذهنی، کنترل رفتار درک شده اثر معنی‌داری بر تمایل رفتاری زنان روستایی جهت جلوگیری از تخریب جنگل دارند و این متغیرها قادر ۶۴/۲ درصد از تمایلات رفتاری زنان روستایی را تبیین



نمودار ۲- مدل ساختاری پژوهش در حالت معناداری (t-Value)

تحصیلات مناسب برخوردار هستند معمولاً درک بالاتری از پیامدهای تخریب جنگل دارند و آنان از خودکارآمدی مناسب‌تری نیز برخوردار هستند. بنابراین، همواره احتمال واکنش مناسب از طرف آنان جهت جلوگیری از تخریب جنگل بیشتر است. علاوه بر این، عضویت در تعاونی‌ها همواره افراد را پایبند به اصول توسعه پایدار می‌کند و به ترویج رفتار دوستدارانه در محیط می‌پردازد زیرا افرادی که زمین‌های کشاورزی آنان کنار جنگل‌ها قرار گرفته همواره تمایل بیشتری برای تخریب جنگل‌ها و افزایش سطح زیرکشت خود دارند.

علاوه بر این، نتایج معادلات ساختاری نشان داد که مهمترین متغیر تاثیرگذار بر رفتار زنان روستایی کنترل

۴. بحث و نتیجه‌گیری

این پژوهش در میان زنان روستایی حاشیه‌نشین جنگل در استان لرستان که معیشت اکثر آنان وابسته به جنگل است انجام گرفت. نتایج نشان داد افرادی که دوره‌های ترویجی شرکت داشته‌اند و از تحصیلات بالاتری برخوردار بودند و نوع نظام بهره‌برداری مشاعی و تعاونی داشتند و فاصله مزرعه آنان با جنگل کمتر از دو کیلومتر بود رفتار جلوگیری از تغییرات کاربری اراضی را بیشتر انجام می‌دهند. نتایج این بخش با یافته‌های (Moradhaseli et al., 2013; Khandker et al., 2020; Rasethe et al., 2013) همسو می‌باشد. در تفسیر نتایج این بخش می‌توان گفت افرادی که از

رفتار درک شده بود. در تفسیر این یافته می‌توان گفت هر چه افراد از اعتماد به نفس بالاتری برخوردار باشند و بر این باور باشند که آنان توانایی جلوگیری از تغییرات کاربری اراضی جنگلی را دارند در این زمینه از تغییرات کاربری اراضی بیشتر ممانعت می‌کنند. زیرا رفتار درک شده سهولت یا دشواری درک یک رفتار توسط فرد را نشان می‌دهد (Wauters *et al.*, 2010; Nordlund and Gorvill, 2002) بنابراین اگر زنان روستایی بر این باور باشند که آنان به سهولت می‌توانند از تغییرات کاربری اراضی جنگلی جلوگیری نمایند احتمال بروز این رفتار در میان آنان بیشتر است. از عواملی که می‌تواند بر بهبود کنترل رفتار درک شده تاثیر بگذارد، بهبود دانش و مهارت است زیرا دانش و مهارت سطح توانایی و عزت نفس افراد را برای انجام کار را توسعه می‌بخشد (Gao *et al.*, 2017; Khoshmaram *et al.*, 2020). در این راستا به مدیران عالی توسعه روستایی و محیط‌زیست پیشنهاد می‌شود که دوره‌های مناسب برای بهره‌برداری پایدار در میان زنان روستایی جنگل‌نشین و حاشیه جنگل برگزار نمایند تا با بهبود دانش و مهارت از تخریب کاربری اراضی جنگلی جلوگیری به عمل آورند. دومین متغیر تاثیرگذار بر رفتار زنان روستایی جهت جلوگیری از تغییرات کاربری اراضی متغیر تمایل بود. در تفسیر این یافته می‌توان گفت که تمایل به عنوان بنیادی‌ترین متغیر تبیین کننده رفتار است (Bondori *et al.*, 2018) و به عنوان کلید فهم رفتار افراد در جوامع مطرح است (Ajzen, 2005; Savari and Gharechae, 2020). بنابراین برای تغییر تمایل افراد باید به تغییر باورهای آنان از طریق در معرض خطر بودن منابع جنگلی اقدام

نمود زیرا اگر افراد بر این باور باشند که منابع جنگلی تمام نشدنی هستند همواره اقدام اساسی در این زمینه صورت نمی‌گیرد (De Bruijn, 2010). لذا، در راستای این که زنان روستایی همواره از تغییرات کاربری اراضی جلوگیری نمایند باید از تمایل مناسبی برخوردار باشند. لذا، پیشنهاد می‌شود زمینه‌های لازم برای تغییر رفتار زنان روستایی به جلوگیری از تغییرات کاربری اراضی از طریق ساخت برنامه‌های تلویزیونی مستند برای آشنایی با معضلات و زیست‌محیطی و تخریب جنگل، برگزاری جشنواره‌های محلی و فرآورده‌های جنگلی در محل ایجاد شود. سومین متغیر تبیین کننده رفتار زنان روستایی نگرش آنان به تخریب کاربری اراضی جنگلی بود. محققین بر این باور هستند که نگرش نقش عمده در رفتار ایمنی کشاورزان دارد (Damalas and Koutroubas, 2018). زیرا نگرش به ارزشیابی مثبت و منفی یک فرد در مورد ارزیابی نتایج یک رفتار دارد (Sharma and Romas, 2008) در صورتی که زنان روستایی از تخریب کاربری اراضی جنگلی همواره احساس خطر بیشتری نمایند و معیشت خود را در خطر ببینند و از طرفی بر این باور باشند آنان در صورتی که از تغییرات کاربری اراضی جلوگیری نمایند معیشت آنان همواره پایدار خواهد بود و خطری محیط‌زیست را تهدید نمی‌کند با احتمال بیشتری آنان از اقدام مخرب افراد در تخریب کاربری اراضی جنگلی ممانعت به عمل می‌آورند. در این راستا پیشنهاد می‌شود برنامه‌های ظرفیت‌سازی با حضور زنان روستایی برای آنان به اجرا گذاشته شود از طرفی شبکه‌های استانی و رسانه‌های جمعی نیز می‌توانند تاثیر مهمی بر نگرش زنان روستایی داشته باشند و با تحریک روانی

زنان روستایی احساس کنند رفتاری که آنان انجام می‌دهند مورد تایید افراد مهم می‌باشند آنان تمایل بیشتری برای انجام یک رفتار دارند. به بیانی دیگر، روستاییانی که از طرف افراد مرجع تشویق و ترغیب شده‌اند اعتقاد بیشتری به رعایت اصول اخلاقی دارند لذا تمایل بیشتری به انجام رفتار نیز خواهند داشت. بنابراین، در این زمینه پیشنهاد می‌شود افرادی که در جوامع روستایی از ارزش اجتماعی بالاتری برخوردار هستند به تشویق زنان روستایی به انجام رفتاری جهت جلوگیری از رفتار تخریب کاربری اراضی اقدام نمایند.

مردم و ایجاد فضای همدلی باعث تغییر نگرش کشاورزی به جلوگیری از تغییرات کاربری اراضی اقدام نمایند. در نهایت متغیر هنجار ذهنی متغیر بعدی تاثیرگذار بر رفتار زنان روستایی جهت جلوگیری از تغییرات کاربری اراضی بود. در تفسیر یافته‌های این بخش می‌توان گفت که هنجار ذهنی به برداشت فرد از نظرات افراد مهم برای انجام یا عدم انجام یک رفتار اشاره دارد، به عبارت دیگر هنجار ذهنی ادراکات مربوط به نظرات اجتماعی برای انجام یا عدم انجام رفتار توسط فرد می‌باشد (De Bruijn, 2010). لذا در صورتی که

References

Ajzen, I. (1985). From intentions to actions: A theory of planned behavior. Springer Berlin Heidelberg, 11-39. Available at: http://link.springer.com/chapter/10.1007%2F978-3-642-69746-3_2.

Ajzen, I. (1991). The theory of planned behavior. *Journal of Organizational Behavior and Human Decision Processes*, 50 (2), 179 -211.

Ajzen, I., Fishbein, M., 2005. The Influence of Attitudes on Behavior. In: Albarracín, D., Johnson, B.T., Zanna, M.P. (Eds.), the Handbook of Attitudes. Erlbaum, Mahwah, pp. 173–221.

Avousi, M. Heydarnia, A.R. Montazeri, A. Taremian, F. Akbari, H. Haeri, A.A. (2009). Distinction between Two Controls Constructs: An Application of the Theory Of Planned Behavior For Substance Abuse Avoidance In Adolescents. *Ofogh-E-Danesh*. 153:36-44.

Bamberg, S. (2013). Changing environmentally harmful behaviors: A stage model of self-regulated behavioral change. *Journal of Environmental Psychology*, 34, 151-159.

Barati, M. Allahverdipour, H. Moeini, B. Farhadi, N.A. Mahjub, H. Jalilian, F. (2011). Assertiveness Skills Training Efficiency on College Students' Persuasive Subjective Norms against Substance Abuse. *Journal of Hamadan University of Medical Sciences*182:40-49.

Bondori, A. Bagheri, A. Damalas, C.A. Allahyari, M.S. (2018). Use of personal protective equipment towards pesticide exposure: farmers' attitudes and determinants of behavior. *Sci. Total Environ.* 639, 1156–1163.

Damalas, C.A. Koutroubas, S.D. (2018). Farmers' behaviour in pesticide use: a key concept for improving environmental safety. *Curr. Opin. Environ. Sci. Health* 4, 27–30.

Darban-e-Astaneh, A.R. Rezvani, M.R. Seddiqi, S. (2016). An Investigation of the factors affecting land use changing (Case study: Mahmoudabad County). *Journal of Research & Rural Planning*, 5(3), 127-143. In Persian.

Darijani, M. Mahboobi, M.R. Barani, H. Abdollahzadeh, Gh.H. (2018). Investigating social and organizational barriers of local communities' participation in Rehabilitation of Forest Landscapes

- and Degraded Lands project (Case study: Rigan county, Kerman province). *Iranian Journal of Forest and Poplar Research*, 26(3): 435-446. In Persian.
- De Bruijn, G. J. (2010). Understanding college students' fruit consumption. Integrating habit strength in the theory of planned behaviour. *Journal of Appetite*, 54(1), 16-22.
- De Bruijn, G. J. (2010). Understanding college students' fruit consumption. Integrating habit strength in the theory of planned behaviour. *Journal of Appetite*, 54(1): 16-22.
- FAD. (2010). Land tenure security and poverty reduction. International Fund for Agriculture and Development. Rome: IFAD.
- Fengjiao, Z. Bing, W. Jie, X. Linbo, L. (2013). Analyzing public transportation competitiveness based on the theory of planned behavior. Fourth International Conference on Transportation Engineering, USA, 3139- 3147.
- Gao, L. Wang, S. Li, J. Li, H. (2017). Application of the extended theory of planned behavior to understand individual's energy saving behavior in workplaces. *Resources, Conservation and Recycling*, 127, 107-113.
- Glodi, S. Mohammadzadeh, M. Mahini, A. Najafinezhad, A. (2014). Modeling Forest Land Changes Using Logistic Regression. *Geographical Space Journal*, 14(36); 51-70. In Persian.
- Goldman, M. J. Davis, A. Little, J. (2016). Controlling land they call their own: access and women's empowerment in Northern Tanzania. *The Journal of Peasant Studies*, 43(4), 777-797.
- KalaliMoghaddam, Zh. (2015). An investigation of the factors affecting land use changing of agricultural lands (case study: rural areas of Rasht Town-Iran). *Journal of Research & Rural Planning*, 4(9), 113-133. In Persian.
- Khandker, V. Gandhi, V. P. Johnson, N. (2020). Gender Perspective in Water Management: The Involvement of Women in Participatory Water Institutions of Eastern India. *Water*, 12(1), 196.
- Khedrizadeh, M. Maleknia, R. Adeli, K. Hanareh Khalyani, J. (2017). Survey of barriers and potential field to involve local people in the forest management process (Case study: Local communities in Nameshir, Baneh). *Journal of Wood and Forest Science and Technology*, 24(3): 35-48. In Persian.
- Khoshmaram, M. Shiri, N. Shinnar, R. S.& Savari, M. (2020). Environmental support and entrepreneurial behavior among Iranian farmers: The mediating roles of social and human capital. *Journal of Small Business Management*, 1-25.
- Liu, K. Shi, W. Zhang, H. (2011). A Fuzzy Topology-based Maximum Likelihood Classification, *Journal of Photogrammetry and Remote Sensing*, No.66(1), pp.103-114.
- Mehrabi, A. Mohammadi, M. Mohseni asroy, M. Jafari, M. Ghorbani, M. (2014). Investigation of human driving forces affecting land use change. *Rangeland and Watershed Journal, Iranian Journal of Natural Resources*, 66(2), 207-220. In Persian.
- Menconi, M. David, G. Claudia, M. (2017). "European farmers and participatory rural appraisal: A systematic literature review on experiences to optimize rural development." *Land Use Policy*. No 60, pp 1-11.
- Moradhaseli, S. Hajoliani, S. Mirakzdeh, A. A. (2013). The role of women in environmental protection. Second National Conference on Sustainable Agriculture and Environment, Tehran, Iran. In Persian.
- Naeimi, A. Mehni Raftar, R. Sobhani, S.M. J. (2018). Investigating the Rural Women's Environmental Behavior in Halilrood Watershed Area of Jiroft County of Iran Using Theory of Planned Behavior (TPB). *Village and Development*, 21(3): 97-121. In Persian.
- Nordlund, A. Gorvill, J. (2002). Value structures behind pro environmental behavior. *Journal of environmental and behavior*, Vol. 34, No. 6. 740-750.

- Purswani, E. Pathak, B. Kumar, D. Verma, S. (2020). Land-Use Change as a Disturbance Regime. In *Environmental Concerns and Sustainable Development* (pp. 127-144). Springer, Singapore.
- Rasethe, M. T. Semenya, S. S. Potgieter, M. J. Maroyi, A. (2013) The utilization and management of plant resources in rural areas of the Limpopo Province, South Africa, *Journal of Ethnobiology and Ethnomedicine*, 9:27.
- Sadeghi, Z. Gholamreza Malakian, A. Khosravi, H. (2014). The Effect of Land use Changes on Groundwater Quality (Case Study: Zaribar Lake Basin). *Watershed Research*, 105, 90-97. In Persian.
- Savari, M. Shabanali Fami, H. Daneshvar Ameri, Zh. (2014). Rural Women's Empowerment in Improving Household Food Security in the Divandarreh County. *Journal of Research and Rural Planning*, 3(8); 107-121. In Persian.
- Savari, M. Gharechae, H. (2020). Utilizing the theory of planned behavior to predict Iranian farmers' intention for safe use of chemical fertilizers. *Journal of Cleaner Production*, 121512.
- Sharma, M. Romas, JA. (2008). *Theoretical foundations of health education and health promotion*. 2st ed. USA: Jones and Bartlet publishers; 2008.
- Taleshi, M. Shahbakhti, A. Aliakbari, A. Vejdani, H. (2019). Explaining the Fundamental Effective Factors of Use Changes: A political Ecology Approach (Case Study: Hamedan County). 2(14): 95-110. In Persian.
- Teo, T. Zhou, M. Noyes, J. (2016). Teachers and technology: Development of an extended theory of planned behavior. *Educational Technology Research and Development*, 6 (64), 1033- 1052.
- Vahedi, M. Suleymannejad, S. Muradnejadi, H. (2016). Conservation Education Needs Of Rural Women City Of Ilam. *Journal of Agricultural Education Administration Research*, 39, 122-136. In Persian.
- Wauters, E. Bielders, C. Poesen, J. Govers, G. Mathijs, E. (2010). Adoption of soil conservation practices in Belgium: An examination of the theory of planned behavior in the agri-environmental domain. *Land Use Policy*, 27(1), 86-94.
- Yaghoubi Farani, A. Karimi, S. Pamuzah, F. (2017). Factors affecting people's participation in forest protection plans in Gilan-e Gharb. *Journal of Wood and Forest Science and Technology Research*, 24(2); 33-45. In Persian.
- Yadav, R. Pathak, G. S. (2016). Intention to Purchase Organic Food among Young Consumers: Evidences from a developing Nationl. *Appetite*, 96, 122-128